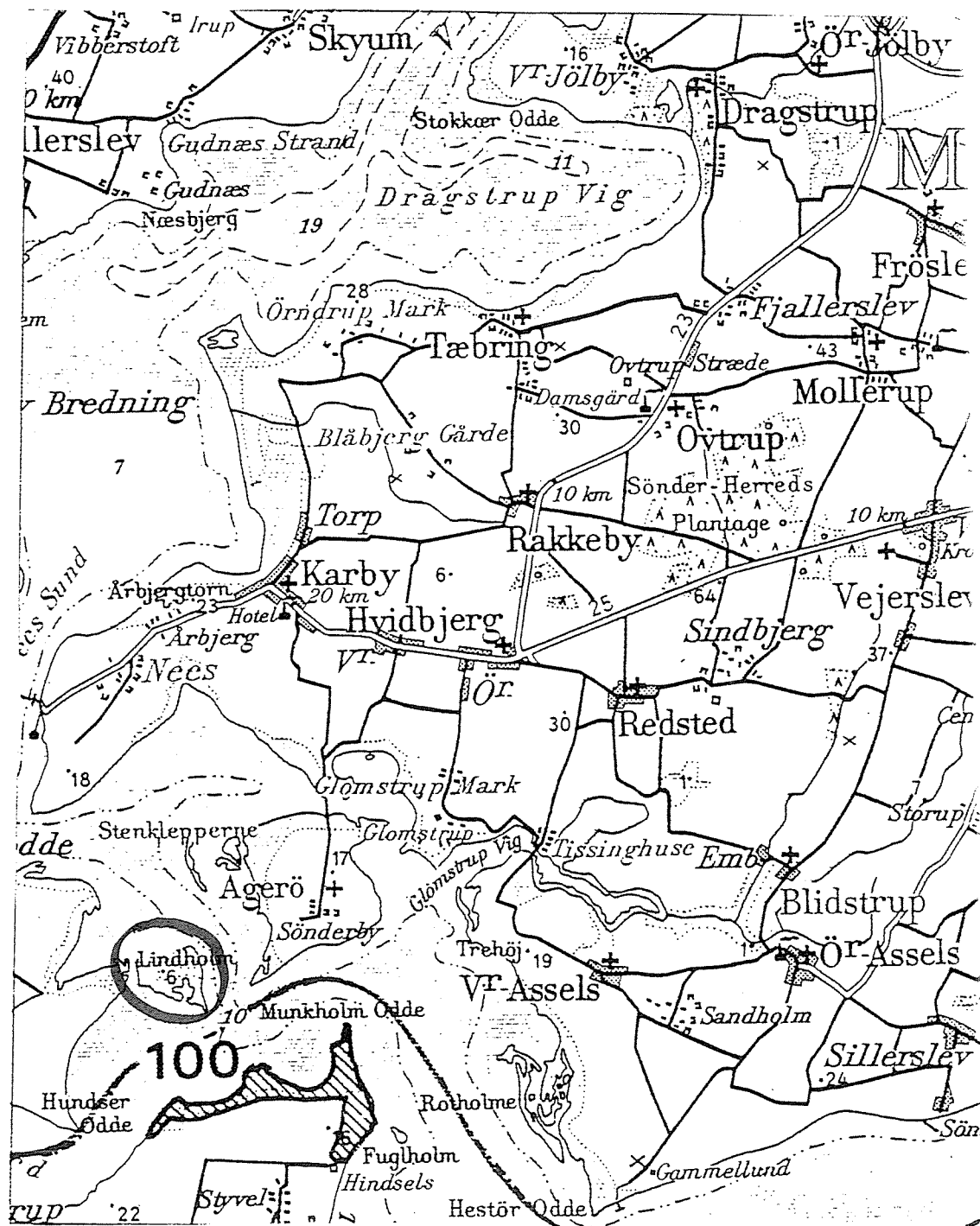


LINDHOLM I LIMFJORDEN

en ø-floraliste med noter

af

Bernt Løjtnant og Erik Wessberg



LINDHOLM I LIMFJORDEN - EN Ø-FLORALISTE MED NOTER

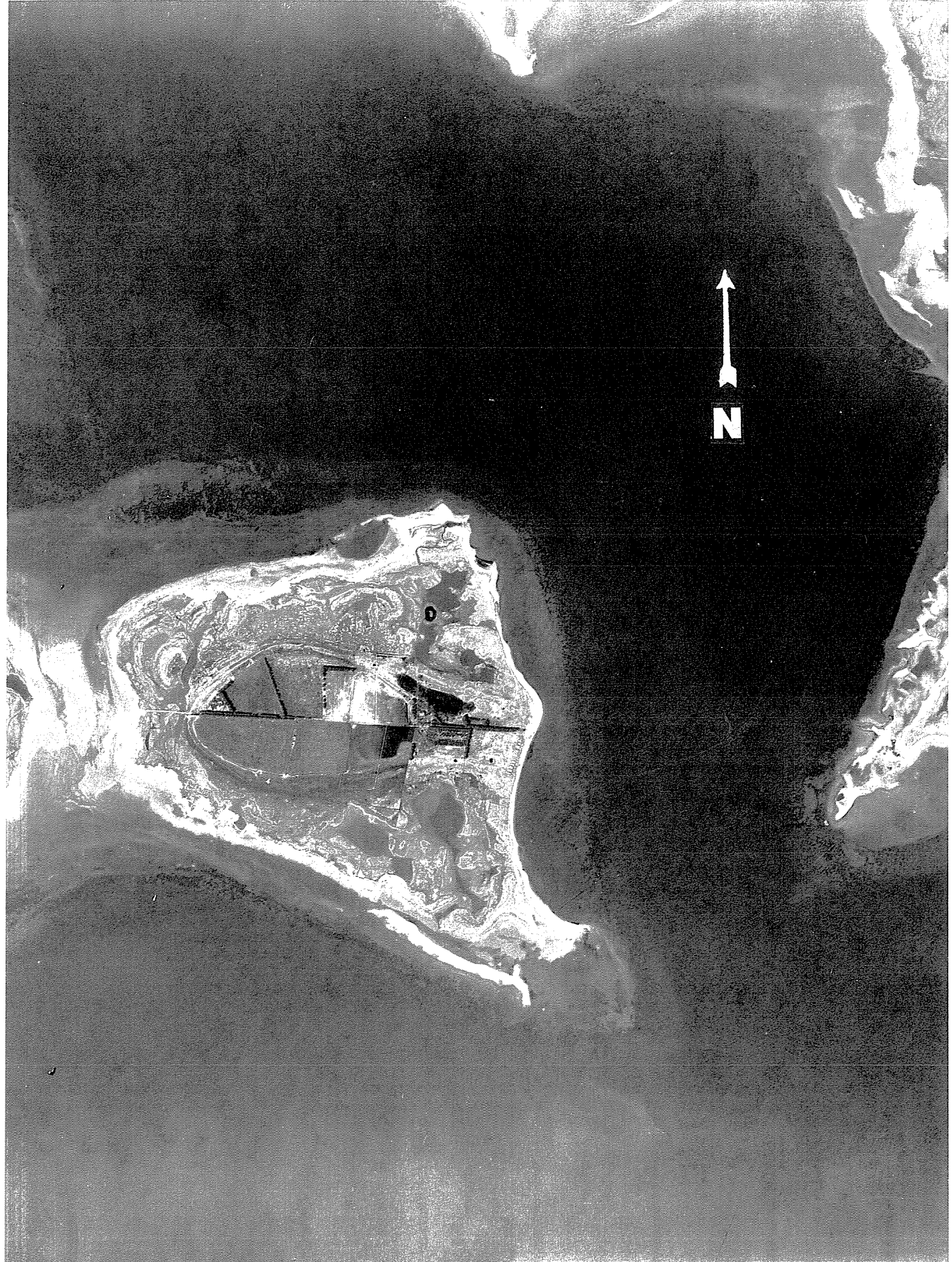
Lindholm ligger i den vestlige del af Limfjorden nord for Thyholm og ca. 1,5 km fra Agerø's sydspids, Søjeodde. Øen er ca. 66 ha stor og er stort set opbygget som den nærliggende Agerø (Wessberg 1987): en kerne af istidsaflejringer omgivet af marint forland. På det marine forland findes der ved kysten i nordvest, nord og øst lave strandvolde. Ellers består det lave område mest af strandeng, men ved nordsiden er der pletter af strandrørsump. Yderst findes øen rundt en smal sandet/stenet strand. Lindholm adskilles fra fastlandet (Thy) af et få hundrede meter bredt, lavvandet sund. Det har ved alle tre besøg uden besvær været muligt at vade til øen. I modsætning til flere og flere småøer, hvor græsning ikke mere oprettholdes, eksisterer den stadig på Lindholm (1991).

Lindholm er i privat eje, og da der ikke er synderligt meget fugleliv på øen, er der ingen færdselsrestriktioner. Øen ligger i Viborg Amts nordvestlige del.



Lindholm set fra landsiden. Midt i billedet ses den "allé", der fører fra vadestedet til de få sommerhuse (jagthytter?), der findes på øen. Alléen består af Hvidgran (*Picea glauca*).

Foto: EW, 13. sept. 1986. Fotoretning øst.



Lindholm

I fotoets højre side - ud for Lindholm - ses Sjøedde, sydvestspidsen af Agerø.
Kort af Matrikelstyrelsen

Strandengene

Hele øen er omgivet af strandenge af varierende bredde. Størst udstrækning opnår de mod sydøst og nord, hvor de flere steder er over hundrede meter brede, medens den ved det lavvandede sund mod vest kun er få meter bred. Næsten overalt i strandengen findes saltpan-der og loer. Strandengsplanter som Strandgåsefod (*Suaeda maritima*), Strand-Asters (*Aster tripolium*), Strand-Trehage (*Triglochin maritimum*), Strand-Mælde (*Atriplex littoralis*) og Strand-Annelgræs (*Puccinellia maritima*) mangler ikke. Bemærkelsesværdig er forekomsten af alle fire arter af Salturt (*Salicornia*): Alm. Salturt (*S. europaea*), Kortakset Salturt (*S. ramosissima*), Langakset Salturt (*S. dolichostachya* ssp. *dolichostachya*) og Vade-Salturt (*S. dolichostachya* ssp. *strictissima*).

Stenalderhavskrænterne

Mod nordvest og vest har moræneknolden en op til ca. 5 m høj stenalderhavskrænt. Flere steder er skrænten mod vest præget af trykvæld. Skræntvegetationen er temmelig artsfattig. En af de dominerende arter er Alm. Rajgræs (*Lolium perenne*), der dyrkes på den tilgrænsende mark. Derudover findes der bl.a. Alm. Firling (*Sagina procumbens*), Alm. Hønsetarm (*Cerastium fontanum* ssp. *triviale*), Høst-Borst (*Leontodon autumnale*), Alm. Røllike (*Achillea millefolium*), Lancet-Vejbred (*Plantago lanceolata*), Gul Snerre (*Galium verum* ssp. *verum*) og Håret Høgeurt (*Hieracium pilosella*).



Strandeng ved nordvestsiden af øen. I de mest salte dele vokser hovedsagelig Strandgåsefod (*Suaeda maritima*) og Salturtarter (*Salicornia* spp.).

Foto: EW, 13. sept. 1986.

Eng og engkær

På de enge, der er fremkommet på grund af trykvandet, vokser bl.a. Kamgræs (*Cynosurus cristatus*), Hare-Star (*Carex leporina*) som dominant, Sump-Kællingetand (*Lotus uliginosus*) og Knopsiv (*Juncus conglomeratus*) samt Høst-Borst og Alm. Firling. De mere våde ferskvandslavninger har skiftende vandstand. Her findes bl.a. Krybende Hvene (*Agrostis stolonifera*), Gåse-Potentil (*Potentilla anserina*), Tudse-Siv (*Juncus bufonius*), Knæbøjet Rævehale (*Alopecurus geniculatus*), Tigger-Ranunkel (*Ranunculus sceleratus*), Vand-Pileurt (*Polygonum amphibium*), Kær-Ranunkel (*Ranunculus flammula*) samt Kær-Snerre (*Galium palustre*).

I et næringsrigt og frodigt engkær vest for hytterne dominerer over store områder Trenervet Snerre (*Galium boreale*). Her findes desuden Alm. Fredløs (*Lysimachia vulgaris*), Kær-Padderok (*Equisetum palustre*) og Mose-Bunke (*Deschampsia caespitosa*). Et mindre område - klos op ad engkæret - er dækket af lave og spredte Tagrør (*Phragmites australis*). I dette område vokser bl.a. Sværtevæld (*Lycopus europaeus*), Gul Fladbælg (*Lathyrus pratensis*), Kær-Dueurt (*Epilobium palustre*), Eng-Viol (*Viola palustris*) og Alm. Mjødurt (*Filipendula ulmaria*) samt - meget overraskende - Pyramide Læbeløs (*Ajuga pyramidalis*). Vest for dette område findes et mere tørt og meget knoldet areal, hvori Kær-Tidsel (*Cirsium palustre*) næsten er eneherkende.

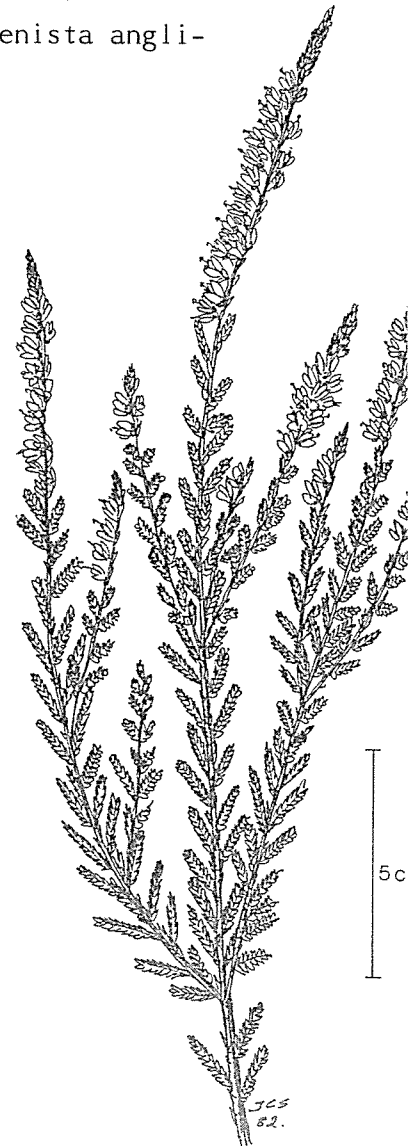


Retodde mod sydøst. Det er kun på den øvre del af den sandede strand, der er plantevækst. Her danner Strandarve (*Honckeynia peploides*) tæpper; men iverigt er floraen artsfattig og består bl.a. af Kruget Skræppe (*Rumex crispus*), Bidende Stenurt (*Sedum acre*) og Strand-Mælde (*Atriplex littoralis*).

Hedekær og hede

I den centrale del af øen, syd og vest for hytterne, findes områder, man kan kalde hedekær. Under sædvanlige omstændigheder er området, der består af flere, adskilte parceller, ret tørt, og det rummer arter som f.eks. Vandnavle (*Hydrocotyle vulgaris*), Tandbælg (*Sieglingia decumbens*), Kær-Trehage (*Triglochin palustre*), Smalbladet Kæruld (*Eriophorum angustifolium*), Tormentil (*Potentilla erecta*), Krybende Pil (*Salix repens*), Klokke-Lyng (*Erica tetralix*), Djævelsbid (*Succisa pratensis*), Katteskæg (*Nardus stricta*) og Børste-Siv (*Juncus squarrosus*) samt den ret sjældne Klokke-Ensian (*Gentiana pneumonanthe*)

Der er ingen tvivl om, at lyngarealet på Lindholm tidligere har været betydeligt større og mere livskraftigt, end tilfældet er i dag. Det er endog meget tænkeligt, at det meste af eller hele moræneknolden tidligere har været langt mere hedepræget. Af Hedelyng (*Calluna vulgaris*) findes nu kun nogle få spredte, oftest meget gamle individer. Ligeledes er følgearterne til hede nu få. Det drejer sig om Bølget Bunke (*Deschampsia flexuosa*), Sand-Star (*Carex arenaria*), Håret Høgeurt, Lyng-Snerre (*Galium saxatile*), Engelsk Visse (*Genista anglica*) og Lav Skorsonér (*Scorzonera humilis*).



Hedelyng (*Calluna vulgaris*)

er en forsvindende plante på Lindholm. Der er nu kun få og små rester tilbage.



Et af de få tilbageværende lyngarealer på Lindholm. Lyngen er gammel og har trange kår. Udover Hedelyng (*Calluna vulgaris*) vokser her Bølget Bunke (*Deschampsia flexuosa*), Lyng-Snerre (*Galium saxatile*) og Smalbladet Høgeurt (*Hieracium umbellatum*), lige som der endnu findes nogle få eksemplarer af Lav Skorsonér (*Scorzonera humilis*).

Foto: EW, 13. sept. 1986. Fotoretning øst.



Sandet strand mod nordvest. Inden for det opskyllede Ålegræs (*Zostera* spp.) vokser der flerårige arter som f.eks. Strandarve (*Honckenya peploides*), Alm. Kvik (*Elytrigia repens*), Ager-Svinemælk (*Sonchus arvensis*) og Kruset Skræppe (*Rumex crispus*).

Foto: EW, 13. sept. 1986. Fotoretning nordvest.

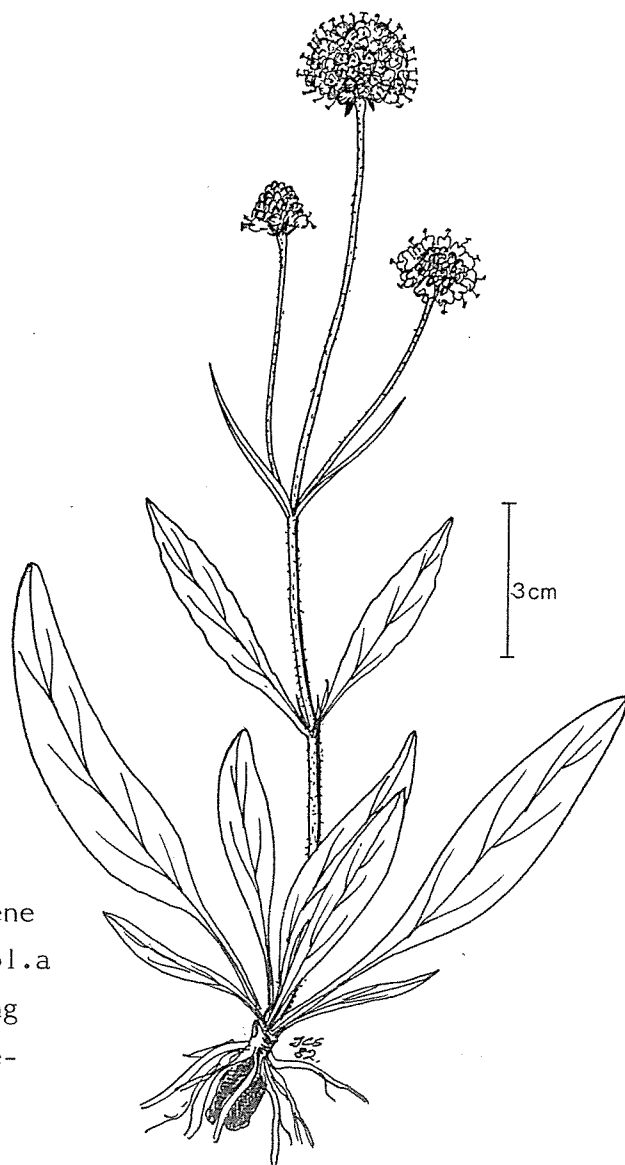
Floraliste for Lindholm

Så vidt vides har der ikke tidligere været foretaget intensive, botaniske undersøgelser på Lindholm. Dog nævner Wind (1991) 9 planterarter herfra. Disse hidrører enten fra undersøgelser, som Viborg Amtskommune har foretaget på strandenge i amtet eller fra en ekskursion foretaget af Biologisk Forening for Nordvestjylland. Alle 9 arter, der i floralisten er mærket med et "+", er set under én eller flere af vore ekskursioner til øen den 13. sept. 1986 (EW), den 4. maj 1989 (EW) og den 9. juli 1991 (BL & EW).

Med hensyn til plantenavnene er så vidt muligt fulgt Dansk Feltflora (Hansen 1991).

Ialt er der konstateret 214 taxa fra Lindholm, heraf 31 tilhørende slægten Mælkebøtte (*Taraxacum*).

På grund af øens beskedne størrelse er der i floralisten ikke angivet eksakte voksesteder for planterne, ligesom der heller ikke er givet oplysninger om deres hyppighed.



Djævelsbid (*Succisa pratensis*)

I hedekæret syd og sydvest for sømmerhusene (jagthytterne) findes udover Djævelsbid bl.a. Tagrør (*Phragmites australis*), Klokke-Lyng (*Erica tetralix*), Angelik (*Angelica sylvestris*) og Muse-Vikke (*Vicia cracca*).

- Acer campestre (Navr)
Achillea millefolium (Alm. Røllike)
 - ptarmica (Nyse-Røllike)
Agrostis stolonifera (Krybende Hvene)
 - - var. maritima
 - tenuis (Alm. Hvene)
Aira praecox (Tidlig Dværghunke)
 + Ajuga pyramidalis (Pyramide-Læbeløs)
Alnus glutinosa (Rødel)
 - incana (Hvidel)
Alopecurus geniculatus (Knæbøjet Rævehale)
Armophila arenaria (Hjælme)
Anemone nemorosa (Hvid Anemone)
 + Angelica sylvestris (Angelik)
Anthoxanthum odoratum (Vellugtende Gulaks)
Anthriscus sylvestris (Vild Kørvel)
Aphanes sp. (Dværøgløvefod)
Armeria maritima ssp. maritima (Engelskgræs)
 + Aster tripolium (Strand-Asters)
Atriplex latifolia s. str. (Spyd-Mælde)
 - littoralis (Strand-Mælde)
Batrachium sp. (Vandranunkel)
Bellis perennis (Tusindfryd)
Betula verrucosa (Vorte-Birk)
Bromus hordeaceus ssp. hordeaceus (Blød Hejre)
Calluna vulgaris (Hedelyng)
Caltha palustris (Eng-Kabbeleje)
Campanula rotundifolia (Liden Klokke)
Capsella bursa-pastoris (Hyrdetaske)
Cardamine hirsuta (Roset-Springklap)
 - pratensis ssp. pratensis (Engkarse)
Carex arenaria (Sand-Star)
 - disticha (Toradet Star)
 - leporina (Hare-Star)
 - nigra (Alm. Star)
 - panicea (Hirse-Star)
Centaurium erythraea (Mark-Tusindgylden)
Cerastium fontanum var. triviale (Alm. Hønsetarm)
 - semidecandrum (Femhannet Hønsetarm)
Chamaenerion angustifolium (Gederams)
Chamomilla suaveolens (Skive-Kamille)
Chenopodium album (Hvidmelet Gåsefod)
Chrysanthemum segetum (Gul Okseøje)

- Cirsium arvense (Ager-Tidsel)
 - palustre (Kær-Tidsel)
 - vulgare (Horse-Tidsel)
Cochlearia officinalis (Læge-Kokleare)
Crataegus monogyna (Engriflet Hvidtjørn)
Cynosurus cristatus (Alm. Kamgræs)
Dactylis glomerata (Alm. Hundegræs)
Deschampsia caespitosa (Mose-Bunke)
 - flexuosa (Bølget Bunke)
Dryopteris dilatata (Bredbladet Mangeløv)
Eleocharis palustris ssp. vulgaris (Alm. Sumpstrå)
Elytrigia junceiforme (Strand-Kvik)
 - repens (Alm. Kvik)
Epilobium montanum (Glat Dueurt)
 - palustre (Kær-Dueurt)
Equisetum arvense (Ager-Padderok)
 - palustre (Kær-Padderok)
Erica tetralix (Klokke-Lyng)
 + Eriophorum angustifolium (Smalbladet Kæruld)
Erophila verna (Vår-Gæslingeblomst)
Festuca ovina (Fåre-Svingel)
 - rubra ssp. rubra (Rød-Svingel)
Filipendula ulmaria (Alm. Mjødurt)
Fragaria x ananassa (Have-Jordbær)
Galeopsis bifida (Skov-Hanekro)
Galium boreale (Trenervet Snerre)
 - palustre (Kær-Snerre)
 - saxatile (Lyng-Snerre)
 - verum ssp. verum (Gul Snerre)
Genista anglica (Engelsk Visse)
 + Gentiana pneumonanthe (Klokke-Ensian)
Geranium molle (Blød Storkenæb)
Glaux maritima (Sandkryb)
Gnaphalium uliginosum (Sump-Evighedsblomst)
Hieracium pilosella (Håret Høgeurt)
 - umbellatum (Smalbladet Høgeurt)
Holcus lanatus (Fløjlsgræs)
Honckenya peploides (Strandarve)
Hydrocotyle vulgaris (Vandnavle)
Hypericum maculatum (Kantet Perikon)
Hypochoeris radicata (Alm. Kongepen)
Juncus articulatus (Glanskapslet Siv)
 - bufonius (Tudse-Siv)

- Juncus conglomeratus (Knop-Siv)
 - effusus (Lyse-Siv)
 - gerardi (Harril)
 - squarrosus (Børste-Siv)
Lathyrus montanus (Krat-Fladbælg)
Leontodon autumnale (Høst-Borst)
Leymus arenarius (Marehalm)
Lolium perenne (Alm. Rajgræs)
Lotus corniculatus (Alm. Kællingetand)
 - uliginosus (Sump-Kællingetand)
Luzula campestris (Mark-Frytle)
 - multiflora ssp. multiflora (Mangeblomstret Frytle)
Lychnis salicaria (Kattehale)
 + Lycopus europaeus (Sværtvæld)
 + Lysimachia vulgaris (Alm. Fredløs)
Molina coerulea (Blåtop)
Myosotis discolor (Forskelligfarvet Forglemmigej)
 - laxa ssp. caespitosa (Sump-Forglemmigej)
Nardus stricta (Katteskæg)
Odontites verna ssp. pumila (Sommer-Rødtop)
Phragmites australis (Tagrør)
Picea abies (Rødgran)
 - sitchensis (Sitkagran)
Pimpinella saxifraga (Alm. Pimpinelle)
Pinus mugo (Alm. Bjerg-Fyr)
 - sylvestris (Skov-Fyr)
Plantago lanceolata (Lancet-Vejbrød)
 - major ssp. major (Glat Vejbred)
 - maritima (Strand-Vejbred)
Poa pratensis ssp. pratensis (Eng-Rapgræs)
Polygonum amphibium (Vand-Pileurt)
 - aviculare ssp. aviculare (Alm. Vej-Pileurt)
 - convolvulus (Snerle-Pileurt)
Potentilla anserina (Gåse-Potentil)
 - erecta (Tormentil)
 - reptans (Krybende Potentil)
Prunella vulgaris (Brunelle)
Prunus avium (Fugle-Kirsebær)
 - spinosa (Slåen)
Puccinellia maritima (Strand-Annelgræs)
Quercus robur (Vinter-Eg)
Ranunculus acris (Bidende Ranunkel)
 - auricomus (Nyrebladet Ranunkel)

- Ranunculus flammula (Kær-Ranunkel)
 - repens (Lav Ranunkel)
 - sceleratus (Tigger-Ranunkel)
Rhinanthus sp. (Skjaller)
Ribes nigrum (Solbær)
Rosa rugosa (Rynket Rose)
Sagina nodosa (Knude-Firling)
 - procumbens (Alm. Firling)
Salicornia dolichostachya ssp. dolichostachya (Langakset Salturt)
 - - ssp. strictissima (Vade-Salturt)
 - europaea (Alm. Salturt)
 - ramosissima (Kortakset Salturt)
 + - sp. (Kveller)
Salix aurita (Øret Pil)
 - caprea (Selje-Pil)
 - cinerea (Gråpil)
 - repens (Krybende Pil)
Sambucus nigra (Alm. Hyld)
Saxifraga granulata (Kornet Stenbræk)
Scirpus maritimus (Strand-Kogleaks)
Scorzonera humilis (Lav Skorsonér)
Scutellaria galericulata (Alm. Skjolddrager)
Sedum acre (Bidende Stenurt)

Smalbladet Kæruld (*Eriophorum angustifolium*) findes i hedekæret omkring hytterne. Af andre arter herfra kan nævnes Katteskæg (*Nardus stricta*), Tormentil (*Potentilla erecta*), Alm. Sumpstrå (*Eleocharis palustris ssp. vulgaris*), Krybende Pil (*Salix repens*) og Børste-Siv (*Juncus squarrosus*).



- Senecio sylvaticus (Skov-Brandbæger)
 - vulgaris (Alm. Brandbæger)
Sieglingia decumbens (Tandbælg)
Solanum dulcamara (Bittersød Natskygge)
Sonchus arvensis (Ager-Svinemælk)
 - asper (Ru Svinemælk)
 - oleraceus (Alm. Svinemælk)
Sorbus aucuparia (Alm. Røn)
 - intermedia (Selje-Røn)
Spergula arvensis (Alm. Spergel)
Spergularia marina (Kødet Hindeknæ)
 - media (Vingefrøet Hindeknæ)
Stellaria graminea (Græsbladet Fladstjerne)
 - media (Alm. Fuglegræs)
Suaeda maritima (Strandgåsefod)
Succisa pratensis (Djævelsbid)
Taraxacum, sect. Celtica (Eng-Mælkebøtte):
Taraxacum duplidentifrons
 - gelertii
Taraxacum, sect. Neavosa (Plettet Mælkebøtte):
Taraxacum europhyllum
Taraxacum, sect. Hamata (Krogfliget Mælkebøtte):
Taraxacum lamprophyllum
 - pseudohamatum
Taraxacum, sect. Ruderalia (Fandens Mælkebøtte):
Taraxacum acroglossum
 - acutangulum
 - ancistrolobum
 - angustisquameum
 - caloschistum
 - cordatum
 - dilaceratum
 - diversilobum
 - ekmani
 - fasciatum
 - hemicyclum
 - intermedium
 - lacinosifrons
 - latissimum
 - leptaleum
 - necessarium
 - ostenfeldii

Taraxacum pallescens

- pallidipes
- planum
- privum
- purpureum
- rhodopodum
- sellandii
- subaurosulum
- undulatum

Trientalis europaea (Skovstjerne)Trifolium dubium (Fin Kløver)

- fragiferum (Jordbær-Kløver)
- pratense (Rødkløver)
- repens (Hvidkløver)

+ Triglochin maritimum (Strand-Trehage)

- palustre (Kær-Trehage)

Tripleurospermum inodorum (Lugtløs Kamille)

- maritimum ssp. salinum (Alm. Strandkamille)

Urtica dioica (Stor Nælde)Veronica arvensis (Mark-Ærenpris)

- officinalis (Læge-Ærenpris)
- serpyllifolia (Glat Ærenpris)

Vicia cracca (Muse-Vikke)Viola canina (Hunde-Viol)

- palustris (Eng-Viol)



Strandoverdrev og strandenge ved den nordøstlige side af øen.
Foto: EW, 13. sept. 1986. Fotoretning nord.

Citeret litteratur

Hansen, K. (red.), 1991: Dansk Feltflora, 5. opl. - København.

Wessberg, E., 1987: Agerø - en ø-floraliste med noter. - Randers.

Tak

Universitetslektor Alfred Hansen og seminarielektor Anfred Pedersen takkes begge for deres kommentarer til manuskriptet. Ligeledes takkes de - sammen med lærer Hans Øllgaard - for hjælp i forbindelse med bestemmelse eller verificering af planteindsamlinger fra Lindholm.

Lærer Jens Chr. Schou takkes på det bedste, fordi vi måtte benytte hans tegninger i ø-floraen.

Bernt Løjtnant
Gørtlervej 87
8900 Randers

Erik Wessberg
Sandagervej 13
Assentoft
8900 Randers



På de fleste sider er Lindholm omgivet af uberørte, meget smukke strandenge. Her det sydøstlige hjørne med strandsøer og laguner. På højeste niveau vokser bl.a. Jordbær-Kløver (*Trifolium fragiferum*), Tandbælg (*Sieglingia decumbens*) og Tusindfryd (*Bellis perennis*).

Foto: EW, 13. sept. 1986. Fotoretning sydøst.

HIDTIDIGE OG AKTUELLE Ø-UNDERSØGELSER

Hidtil er der i ø-floraserien udarbejdet floralister for følgende øer eller ø-grupper. (BL) er Bernt Løjtnant og (EW) Erik Wessberg.

1. Anholt (1981). - (BL & EW).
2. Hjarnø i Horsens Fjord (1981). - (BL & EW).
3. Treskelbakkeholm i Mariager Fjord (1983). - (BL & EW).
4. Klosterholm og Startøtterne i Nibe Bredning (1984). - (BL & EW).
5. Mellenpolde i Randers Fjord ved Udbyhøj (1984). - (BL & EW).
6. Pletten (Store Plet) i Mariager Fjord (1984). - (BL & EW).
7. Alrø i Horsens Fjord (1985) - (EW).
8. Møgelø i Julsø syd for Silkeborg (1985). - (EW).
9. Lille Plet i Mariager Fjord nord for Pletten (1985). - (BL & EW).
10. Paradisøerne i Borre Sø syd for Silkeborg (1985). - (EW).
11. Alrø Poller i Horsens Fjord sydøst for Alrø (1985). - (EW).
12. Tange Ø i Tange Sø (1985). - (EW).
13. Hov Røn nordøst for Gyllingnæs (1986). - (BL & EW).
14. Svanegrunden nordøst for Endelave (1986). - (BL).
15. Vår Holm og Kyø Holm i Limfjorden ved Nibe (1986). - (EW).
16. Fjandø i Nissum Fjord (1986). - (EW).
17. Egholm i Limfjorden ved Ålborg (1986). - (BL & EW).
18. Søby Rev øst for Gyllingnæs (1986). - (BL & EW).
19. Agerø i Limfjorden sydvest for Mors (1987). - (EW).
20. Stenrevet i Randers Fjord vest for Udby (1987). - (EW).
21. Lundø mellem Skive Fjord og Lovns Bredning (1987). - (EW).
22. Stenklipperne i Limfjorden ved Agerø (1987). - (EW).
23. Odpold i Randers Fjord nord for Stenrevet (1988). - (BL & EW).
24. Livø i Limfjorden (1988). - (BL & EW).
25. Svinø i Gamborg Fjord sydøst for Middelfart (1989). - (EW).
26. Lilleø, Bregneø og Alø i Julsø syd for Silkeborg (1989). - (EW).
27. Store og Lille Rotholm i Risgårde Bredning nord for Hvalpsund (1989). - (EW).
28. Sankt Thomas i Skanderborg Sø (1990). - (EW).
29. Æbelø i Skanderborg Sø (1990). - (EW).
30. Kalvø i Skanderborg Sø (1990). - (BL & EW).
31. Mågeøerne ved Bogense (1991). - (BL & EW).
32. Tunø ved Samsø (1991). - (BL & EW).
33. Hornsgård Holm og Tøtten i Limfjorden nordvest for Nibe (1991). - (EW).
34. Torø i Lille Bælt syd for Assens (1991). - (EW).
35. Lindholm i Limfjorden øst for Thyholm (1991). - (BL & EW).

Siden 1981 er der endvidere foretaget floristiske undersøgelser - med henblik på udarbejdelse af floralister med noter - på følgende øer eller ø-grupper - regnet fra nord:

Rønnerne mellem Frederikshavn og Strandby.
 Hornfiskrøn syd for Læsø.
 Gjøl ved Limfjorden nordvest for Ålborg.
 Øland ved Limfjorden vest for Gjøl.
 Arup Holm i Limfjorden ved Feggesund.
 Friggøerne ved Løgstør.
 Fur i Limfjorden

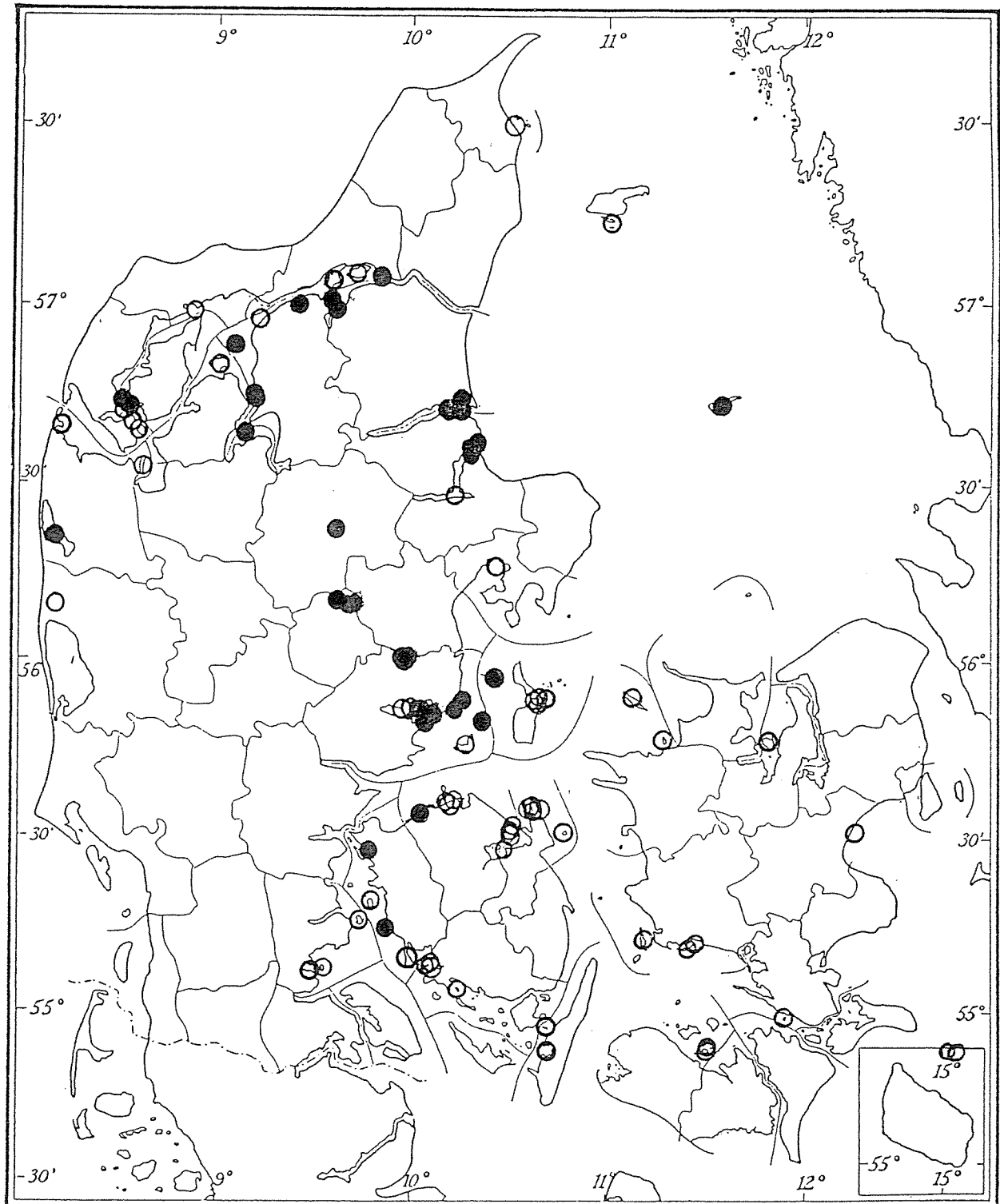
Fuglholm i Limfjorden mellem Jegindø og Agerø.
 Rønland øst for Harboør Tange.
 Jegindø i Limfjorden øst for Thyholm.
 Venø i Limfjorden sydøst for Thyholm.
 Piggen i Randers Fjord nord for Uggelhuse.
 Kalø i Kalø Vig.
 Hindø i Stadil Fjord.
 Sejerø sydvest for Sjællands Odde.
 Lindholm nordøst for Stavns Fjord ved Samsø.
 Kyholm vest for Lindholm.
 Kolderne i Stavns Fjord ved Samsø.
 Ægholm i Stavns Fjord ved Samsø.
 Sværm i Stavns Fjord ved Samsø.
 Mejlesholm i Stavns Fjord ved Samsø.
 Hjortholm i Stavns Fjord ved Samsø.
 Eskeholm i Stavns Fjord ved Samsø.
 Brokold i Stavns Fjord ved Samsø.
 Vorsø i Horsens Fjord.
 Vorsø Kalv i Horsens Fjord sydvest for Vorsø.
 Orø i Isefjorden.
 Nekselø i Nekselø Bugt.
 Endelave sydvest for Samsø.
 Dræet syd for Æbelø ved Bogense.
 Ejlinge sydøst for Æbelø ved Bogense.
 Drættegrund sydvest for Æbelø ved Bogense.
 Mejlø ved Hindsholm.
 Bogø ved Hindsholm.
 Vejlø ved Hindsholm.
 Vejlø Kalv ved Hindsholm.
 Ølseagle Revle i Køge Bugt.
 Holmene ved Drejet i Odense Fjord.
 Ægholm ved Hofmansgave i Odense Fjord.
 Trindelen ved Hofmansgave i Odense Fjord.
 Learmer ved Hofmansgave i Odense Fjord.
 Kyholm syd for Learmer i Odense Fjord.
 Tornø i Odense Fjord.
 Rømsø i Store Bælt.
 Bågård i Lille Bælt nordvest for Assens.
 Årø i Lille Bælt nordvest for Assens.
 Agersø i Store Bælt sydvest for Skælskør.
 Glænø i Holsteinborg Nor sydøst for Skælskør.
 Ormø i Holsteinborg Nor øst for Glænø.
 Helnæs nordvest for Fåborg.
 Vigø i Helnæs Bugt nordvest for Fåborg.
 Horsehoved i Helnæs Bugt nordvest for Fåborg.
 Illumø i Helnæs Bugt nordvest for Fåborg.
 Barsø i Lille Bælt nordvest for Als.
 Kalvø i Genner Bugt vest for Barsø.
 Bjørnø syd for Fåborg.
 Masnedø ved Vordingborg.
 Siø mellem Tåsinge og Langeland,
 Lilleø i Smålandsfarvandet nord for Askø.

Askø i Smålandsfarvandet nord for Bandholm.

Langø i Lindelse Nor syd for Rudkøbing.

Christiansø ved Bornholm.

Frederiksø ved Bornholm.



● : øer, for hvilke BL & EW har udarbejdet floralister med noter.

○ : øer, på hvilke BL & EW siden 1981 har foretaget floristiske undersøgelser med henblik på udarbejdelse af totalfloralister med noter om bl.a. særlige floristiske forhold, aktuelle trusler samt plejebehov.

Iøvrigt henvises til afsnittet om vore hidtidige og aktuelle ø-undersøgelser.

Denne ø-flora blev mangfoldiggjort den 20. nov. 1991. Dagen efter modtog vi bestemmelser på 20 herbarieindsamlinger foretaget i 1986. Det viste sig, at der blandt de 20 herbariekollektioner var 9 indsamlinger, der ikke er med i den foranstående floraliste. Disse arter - som venligst er bestemt af Alfred Hansen - er:

Centaureum pulchellum (Liden Tusindgylden)

Cochlearia danica (Dansk Kokleare)

Poa subcoerulea (Blågrøn Rapgræs)

Polygonum lapathifolium ssp. pallidum (Bleg Pileurt)

- neglectum (Spidsbladet Pileurt)

- persicaria (Fersken-Pileurt)

Prunus serotina (Glansbladet Hæg)

Rumex longifolius (By-Skræppe)

Sagina apetala (Kronløs Firling)

Hermed er antallet af taxa fra Lindholm nu 223.



Hedekæret nær hytterne i den centrale del af øen. Her vokser bl.a. Tandbælg (*Sieglingia decumbens*), Tormentil (*Potentilla erecta*), Klokke-Lyng (*Erica tetralix*), Djævelsbid (*Succisa pratensis*), Katteskæg (*Nardus stricta*) samt Klokke-Ensian (*Gentiana pneumonanthe*).

Foto: EW, 13. sept. 1986.