

FJANDØ

en ø-floraliste med noter

af

Erik Wessberg



Randers 1986

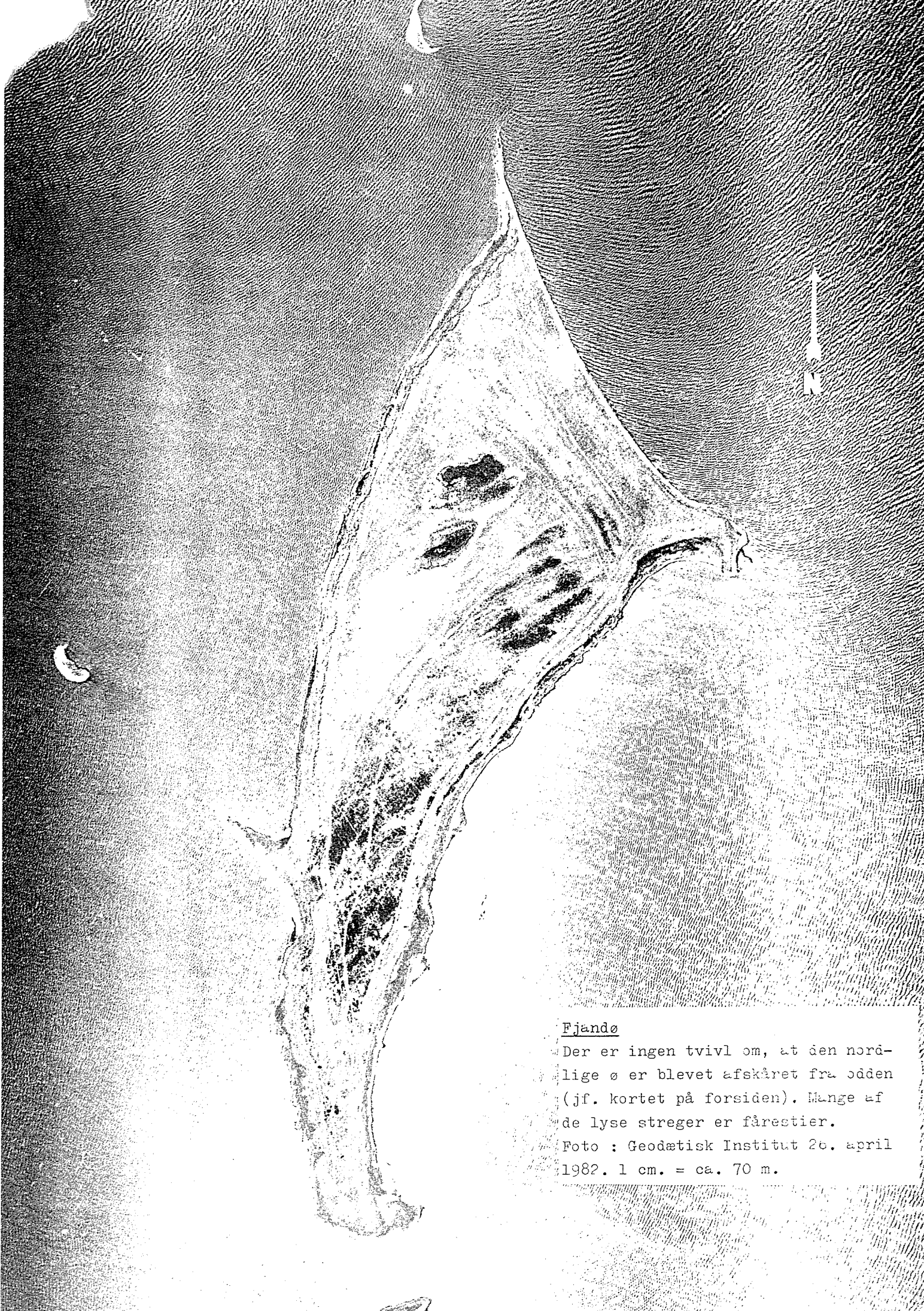
FJANDØ - EN Ø-FLORALISTE MED NOTER

I den sydlige del af Nissum Fjord, ca. 5 km. SØ for Torsminde, ligger den ca. 35 ha store Fjandø. Hovedparten af øen er beskyttet mod oversvømmelser af indtil 4 m høje strandvolde og småskrænter. Kun den lange, delvis vegetationsløse retodde mod NØ, krumodderne mod SØ og SV samt retodden mod nord er uden disse beskyttende strandvolde. Parallelt med hhv. sydkysten og østkysten findes inden for de perifere strandvolde 7 andre, lige så store volde. Langt det meste af øens centrale dele består af strandvoldssletter. Lavningerne mellem sandryggene er flere steder under normale omstændigheder våde, ligesom der en del steder ved foden af strandvoldene forekommer fugtige eller sumpede områder. Flere steder nord for krumodden mod SØ findes mindre hedekær.

Vegetationen på Fjandø

Mellem kysten og strandvoldene er der flere steder, især på den SV-lige del af øen, smalle strandengsområder, der dog sjældent udviser tydelig vegetations-zonering. Her domineres strandengen mest af Kryb-Hvene (*Agrostis stolonifera*), Blågrøn Rapgræs (*Poa pratensis* ssp. *irrigata*), Kær-Trehage (*Triglochin palustre*) og Jordbær-Kløver (*Trifolium fragiferum*), og på små engmyretuer findes bl.a. Strand-Firling (*Sagina maritima*). I små, tidvis vandfyldte huller i strandengen ses Sandkryb (*Glaux maritima*) og Spyd-Mælde (*Atriplex latifolia*). Længere mod øst på sydkysten opnår *Glaux*-bælterne visse steder en bredde af flere meter, og de når ofte helt ud til kysten.

På sydkysten findes flere steder sumpede områder, hvor de mest fremtrædende arter er Næb-Star (*Carex rostrata*), Vand-Mynte (*Mentha aquatica*), Sværtevæld (*Lycopus europaeus*), Alm. Skjolddrager (*Stutellaria galericulata*), Kær-Galtetand (*Stachys palustris*) og Mose-Bunke (*Deschampsia caespitosa*). På et mindre område af sydky-



Fjandø

Der er ingen tvivl om, at den nordlige ø er blevet afskåret fra ødden (jf. kortet på forsiden). Mange af de lyse streger er fårestier.

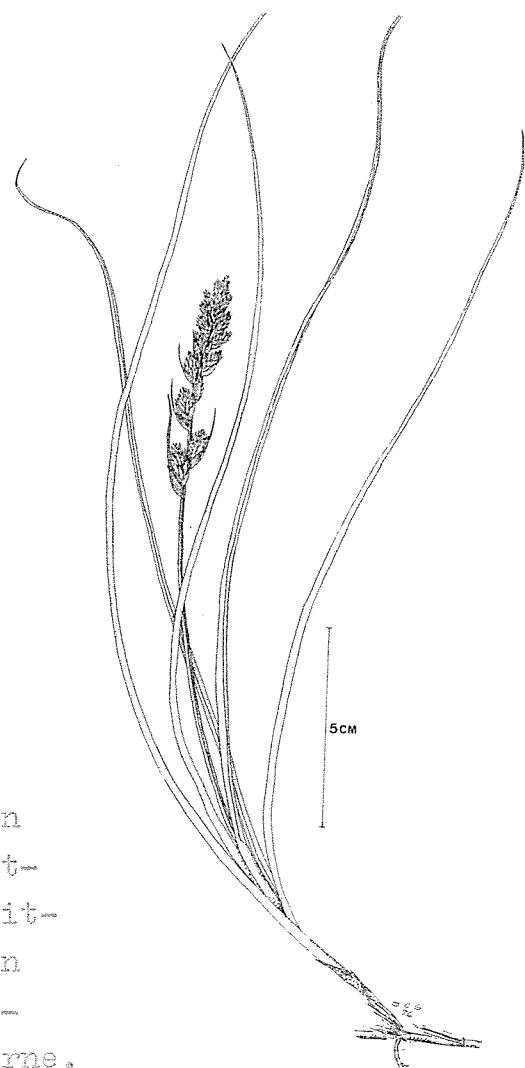
Foto : Geodætisk Institut 26. april 1982. 1 cm. = ca. 70 m.

sten, omtrent midt mellem de to krumodder, vokser på slikbund den lille, uanselige halvgræs, Nåle-Sumpstrå (*Scirpus acicularis*) i mindre antal.

Cirka 200 m vest for den SØ-lige odde findes en mindre, men meget artsrig *Scirpus*-sump. Den fremherskende art er Blågrøn Kogleaks (*Scirpus tabernaemontani*). Blandt de mange andre plantearter, der findes her, skal nævnes Vandnavle (*Hydrocotyle vulgaris*), som mange steder - især på sydsiden af øen - dækker store områder, Bidende Pileurt (*Polygonum hydropiper*), Kær-Guldkarse (*Rorippa palustris*), Kær-Dueurt (*Epilobium palustre*), Bredbladet Mærke (*Sium latifolium*) samt Fliget og Nikkende Brøndsel (*Bidens tripartita* & *cernua*).

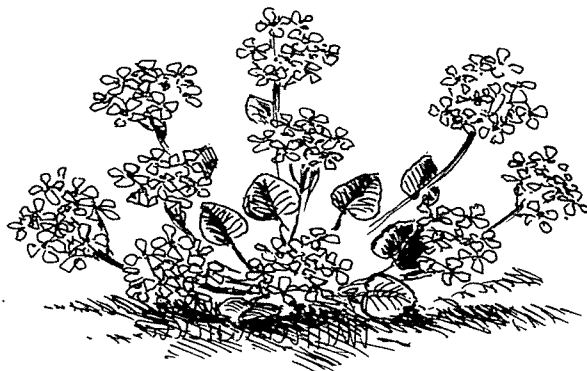
Sand-Star (*Carex arenaria*)

er almindelig på sandarealer over det meste af landet; men den er først og fremmest knyttet til Jyllands hede- og klitstrækninger. På Fjandø er den en karakter-plante på strandvoldene og strandvoldssletterne.



Umiddelbart NV for den SØ-lige krumodde findes et lavtliggende hedekær-område, der for størstepartens vedkommende er meget tuet. Mellem tuerne findes meget Vandnavle, Tormentil-Potentil (*Potentilla erecta*), Blåtop (*Molinia coerulea*) og Katteslag (*Nardus stricta*), medens f.eks. Kær-Tidsel (*Cirsium palustre*), Klokkelyng (*Erica tetralix*), Nedbøjet Ranunkel (*Ranunculus flammula*) og Sump-Kællingetand (*Lotus uliginosus*) optræder mere sparsomt. De mange pilebuske, specielt af Krybende Pil (*Salix repens*), er alle stærkt nedbidte på grund af de mange får, der findes på øen.

Sydvest for hedekæret findes et lavtliggende område, der rummer flere rester af tidligere hedemoser. I dag er der kun få, små huller, der endnu er vandfyldte. Fårene holder ofte til her, idet disse vandhuller rummer øens eneste beholdning af ferskvand. Flere mindre områder omkring de små vandhuller er helt eller delvis dækket af Vandportulak (*Peplis portula*); desuden vokser her bl.a. Nedbøjet Ranunkel, Alm. Vandranunkel (*Batrachium aquatile*), Græsbladet Fladstjerne (*Stellaria graminea*), Sump-Evighedsblomst (*Gnaphalium uliginosum*) og Blågrøn Star (*Carex flacca*).



Læge-Kokleare (*Cochlearia officinalis*)

her i ungt stadium, findes på strandbredder og i strandenge over det meste af Fjandø.

Tegning : Poul Schou 1986.

Strandvoldene, der som tidligere nævnt omkranser langt det meste af øen, er tørre og især bevokset med Hede-lyng (*Calluna vulgaris*) og Revling (*Empetrum nigrum*); men mange steder, især på sydsiden af øen, domineres strandvoldene af Hjalme (*Ammophila arenaria*), som i øvrigt findes over det meste af Fjandø. Desuden ses hyppigt Liden Klokke (*Campanula rotundifolia*), Tidlig Dværgbunke (*Aira præcox*), Flipkrave (*Teesdalia nudicaulis*) og Vellugtende Gulaks (*Anthoxanthum odoratum*). Derimod er f.eks. Bakke-Nellike (*Dianthus deltoides*), Lyng-Snerre (*Galium saxatile*) og Alm. Engelskgræs (*Armeria maritima* ssp. *maritima*) kun sparsomt repræsenteret her.

Flere steder på strandvoldene og skrænterne ville være velegnede voksesteder for arter af Mælkebøtte (*Taraxacum* spp.), specielt arter fra sektionerne Rødfrugtet Sand-Mælkebøtte og Gråfrugtet Sand-Mælkebøtte (Sect. *Erythrosperma* & *Obliqua*); men ialt er der på hele øen kun fundet 3 forskellige arter af Mælkebøtte, hvoraf kun den ene, *Taraxacum platyglossum* (Sect. *Obliqua*), er fundet på strandvoldene, og udelukkende på den SV-lige del af øen, og ikke i noget overvældende antal.

Vegetationen på odderne

4 steder på Fjandø strækker odder sig ud i Nissum Fjord. Odden mod SØ er meget tuet og gennemgående ret fugtig. Her er en tæt koncentration af ynglende fugle, fortrinsvis måger. De mange ekskrementer og de mange døde fugle, der findes her, giver gode vækstbetingelser for bl.a. Stor Nælde (*Urtica dioica*), som her trives yppigt i mange og ofte store, sammenhængende bevoksninger. Desuden findes der mange Ager-Tidsel og Horse-Tidsel (*Cirsium arvense* & *vulgare*) og en hel del Mærehalm (*Leymus arenarius*) og Sump-Evighedsblomst.

Krumodden mod SV har - i modsætning til det øvrige af Fjandø - yderst en ca. $\frac{1}{2}$ m høj kløgskrant. Vegetationen domineres af Ager-Tidsel, der danner op til 3 m brede bræmmer og af Jordbær-Kløver, medens de højereliggende

dele mest dækkes af Rød Svingel (*Festuca rubra*), Krybhvene, Gul Snerre (*Galium verum* ssp. *verum*), Alm. Røllike (*Achillea millefolium*) og Sand-Star.

Odden mod NØ, som i lighed med den SØ-lige odde er præget af tilstedeværelse af mange måger og svaner, er på østsiden overdrevsagtig, medens vestsiden rummer flere fugtige partier. Igen er det Hjalme, der - sammen med Bølget Bunke (*Deschampsia flexuosa*) - præger vegetationen; men der ses også en del Alm. Kongepen (*Hypochoeris radicata*) og flere kloner af Engelskgræs. Nogle steder er vegetationen fuldstændig nedtrampet, endog ofte borttøst på grund af de mange svaner, der yngler her.

Den lille retodde stik syd for Kolling Ø er noget stenet, og den er næsten helt dækket af Ager-Tidsel. Horse-Tidsel er dog også hyppig, og på de få, åbne pletter findes der bl.a. Høst-Borst (*Leontodon autumnalis*), Blød Hejre (*Bromus hordeaceus*), Alm. Røllike og Gåse-Potentil (*Potentilla anserina*). Inden for odden findes et ganske lille kær, der er på vej mod fuldstændig udtørring. Vegetationen her består af bl.a. Klokkelyng, Vandnavle, Blåtop og Tråd-Siv (*Juncus filiformis*).

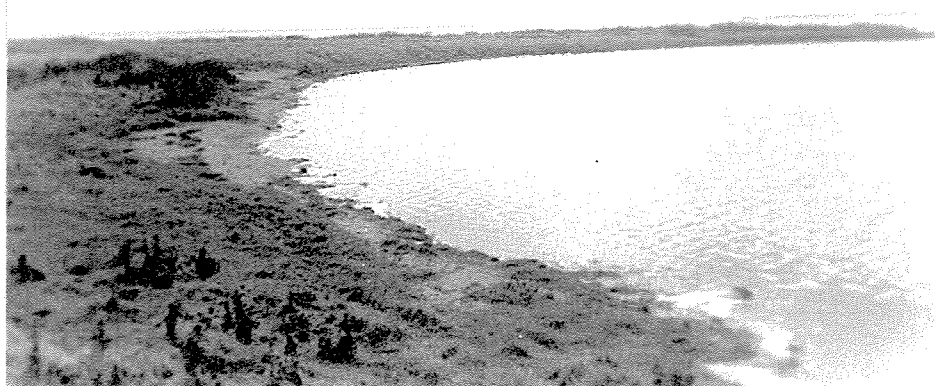
Fjandø's centrale del

Som tidligere omtalt opfylder strandvoldssletterne det meste af øens indre, som er den ældste og mest næringsfattige del af øen. Området domineres af Revling og Hedelyng. Sidstnævnte er iøvrigt mange steder præget af høj alder, og den er en hel del steder i færd med at miste terræn, medens den andre steder allerede er blevet fortrængt, især af Revling. Desuden findes her meget Bølget Bunke, Rød Svingel og Sandskæg (*Corynephorus canescens*) og hist og her Hunde-Viol (*Viola canina*), Smalbladet Timian (*Thymus serpyllum* ssp. *serpyllum*) og Sand-Star. Stedvis er jorden dækket af laver og mosser.



Scirpus-sumpen vest for odden mod SØ.

Vegetationen består næsten udelukkende af Blågrøn Kogleaks. Af arter, som ikke er omtalt i selve teksten, kan bl.a. nævnes Lådden Dueurt (*Epilobium hirsutum*), Rørgræs (*Phalaris arundinacea*) og Tigger-Ranunkel (*Ranunculus sceleratus*).
Foto: E.W. 21. sept. 1985. Fotoretning: øst.



Næsset mod SØ.

Hist og her - især i yderste strandzone - findes blottet sandbund. Området domineres kraftigt af Stor Nælde, og yderst af Marehalm.
Foto : E.W. 21. sept. 1985. Fotoretning : SØ.

Floraliste for Fjandø

I modsætning til de fleste andre af de øer, som vi har undersøgt, jf. side 18, er der tidligere foretaget botaniske undersøgelser på Fjandø. De mest omfattende er foretaget af Worsøe (1969). Desuden har Hansen (1956) - i forbindelse med en fugleleafhandling fra Nissum Fjord - undersøgt floraen på Fjandø. En ekskursion med Dansk Botanisk Forening i 1938 er omtalt med ganske få plantearter Böcher (1938).

En del af de arter, som tidligere er fundet på Fjandø, har jeg ikke set under mine ekskursioner dertil den 13. aug. 1983 (EW), 18. maj 1984 (Hans Øllgaard & EW) og 21. sept. 1985 (EW). Det skyldes sandsynligvis især den kraftige decimering af hedekærene.

I den efterfølgende floraliste er alle plantearter m.v., som jeg har set på øen, mærket med et "!". Derudover er der med hhv. et "B", "H" og "W" angivet de planter, som Böcher (1938), Hansen (1956) og Worsøe (1969) angiver fra Fjandø.

De anvendte plantenavne følger - så vidt det har været muligt - Dansk Feltflora (Hansen 1985).

Ialt er der nu kendt 197 forskellige taxa af karplanter fra Fjandø.

- ! *Achillea millefolium* (Alm. Røllike) - W
- ! *Agrostis stolonifera* (Kryb-Hvene) - W
- ! - *tenuis* (Alm. Hvene)
- ! *Aira praecox* (Tidlig Dværgbunke) - H, W
- ! *Alisma plantago-aquatica* (Vejbred Skeblad)
- ! *Ammophila arenaria* (Hjelme) - B, H, W
- - x *Calamagrostis epigeios* nm. *subarenaria* - W
- ! *Anthoxanthum odoratum* (Vellugtende Gulaks) - H, W
- ! *Arabidopsis thaliana* (Gåsemad)
- ! *Archangelica sylvestris* (Skov-Angelik) - W
- ! *Arenaria serpyllifolia* (Alm. Markarve)
- ! *Armeria maritima* ssp. *maritima* (Alm. Engelskræs) - H, W
- ! *Aster tripolium* (Strand-Asters) - W
- ! *Atriplex latifolia* s. str. (Spyd-Mælde) - W
- ! *Avena sativa* (Alm. Havre)
- ! *Barbarea stricta* (Rank Vinterkarse)
- ! *Batrachium aquatile* (Alm. Vandranunkel) - H, W
- ! *Bellis perennis* (Tusindfryd)
- ! *Berula erecta* (Smalbladet Mærke)
- ! *Bidens cernua* (Nikkende Brøndsel)
- ! - *tripartita* (Fliget Brøndsel) - W
- ! *Bromus hordeaceus* ssp. *hordeaceus* (Blød Hejre) - H, W
- ! - - ssp. *pseudothominii*
- Calamagrostis canescens* (Eng-Rørhvene) - W
- ! *Callitriche* cf. *cophocarpa* (Roset-Vandstjerne)
- - *stagnalis* (Storfrugtet Vandstjerne) - W
- ! *Calluna vulgaris* (Hedelyng) - H, W
- ! *Campanula rotundifolia* (Liden Klokke) - W

- ! *Capsella bursa-pastoris* (Hyrdetaske)
- ! *Cardamine hirsuta* (Roset-Springklap) - W
- ! - *pratensis* ssp. *pratensis* (Engkarse) - H, W
- ! *Carex arenaria* (Sand-Star) - W
- ! - *canescens* (Grå Star)
- ! - *disticha* (Toradet Star)
- ! - *flacca* (Blågrøn Star)
- ! - *leporina* (Hare-Star) - W
- ! - *nigra* (Alm. Star) - H, W
- ! - *panicea* (Hirse-Star) - W
- ! - *rostrata* (Nøb-Star) - W
- ! *Centaureum pulchellum* (Liden Tusindgylden) - H, W
- ! *Cerastium fontanum* ssp. *triviale* (Alm. Hønsetarm) - W
- ! - *semidecandrum* (Femhannet Hønsetarm)
- ! *Chamomilla suaveolens* (Skive-Kamille) - W
- ! *Cirsium arvense* (Ager-Tidsel) - W
- ! - *palustre* (Kær-Tidsel) - W
- ! - *vulgare* (Horse-Tidsel) - W
-
- ! *Cochlearia danica* (Dansk Kokleare)
- ! - *officinalis* (Læge-Kokleare)
- ! *Corynephorus canescens* (Sandskæg)
- ! *Deschampsia caespitosa* (Mose-Bunke) - W
- ! - *flexuosa* (Bølget Bunke) - W
- ! *Dianthus deltoides* (Bakke-Nellike) - B, W
- ! *Eleocharis acicularis* (Nåle-Sumpstrå) - W
- ! - *palustris* ssp. *vulgaris* (Alm. Sumpstrå) - H, W
- ! - *uniglumis* (Enskallet Sumpstrå) - H
- ! *Elytrigia repens* (Alm. Kvik) - W
- ! *Empetrum nigrum* (Revling) - H, W
- ! *Epilobium hirsutum* (Lådden Dueurt)

- ! *Epilobium palustre* (Kær-Dueurt) - W
- ! *Equisetum arvense* (Ager-Padderokke) - W
- *palustre* (Kær-Padderokke) - W
- ! *Erica tetralix* (Klokkelyng). - H, W
- ! *Eriophorum angustifolium* (Smalbladet Kæruld)
- ! *Erophila verna* (Vår-Gæslingeblomst)
- ! *Festuca ovina* (Fåre-Svingel) - H, W
- ! - *rubra* ssp. *arenaria* (Klit-Svingel)
- ! - - ssp. *rubra* (Rød Svingel) - W
- ! *Galeopsis bifida* (Skov-Hanekro)
- ! *Galium palustre* ssp. *palustre* (Kær-Snerre) - W
- ! - *saxatile* (Lyng-Snerre) - W
- *uliginosum* (Sump-Snerre) - W
- ! - *verum* ssp. *verum* (Gul Snerre) - W
- Genista anglica* (Engelsk Visse) - H, W
- Gentianella baltica* (Baltisk Ensian) - B
- ! *Geranium molle* (Blød Storkenæb) - H, W
- ! - *pusillum* (Liden Storkenæb)
- ! *Glaux maritima* (Sandkryb) - H, W
- ! *Gnaphalium uliginosum* (Sump-Evighedsblomst) - W
- Helosciadium inundatum* (Svømmende Sumpskærm) - H, W
- ! *Hieracium pilosella* (Håret Høgeurt) - W
- *umbellatum* (Smalbladet Høgeurt) - W
- Hierochloë odorata* (Festgræs) - W
- ! *Holcus lanatus* (Fløjlsgræs)
- ! *Honckenya peploides* (Strandarve)
- ! *Hydrocotyle vulgaris* (Vandnavle) - W
- ! *Hypochoeris radicata* (Alm. Kongepen) - W
- Juncus anceps* (Sand-Siv) - W
- *articulatus* (Glanskapslet Siv) - W

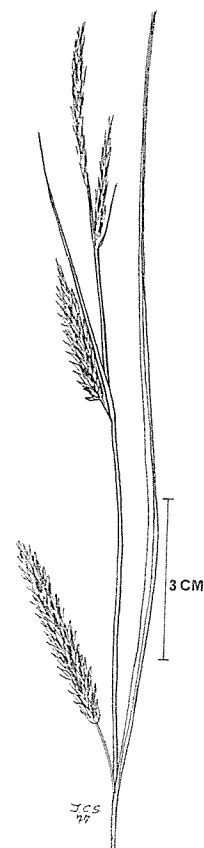
- ! *Juncus bufonius* (Tudse-Siv) - W
- ! - *bulbosus* (Liden Siv)
- *compressus* (Fladstrået Siv) - W
- ! - *conglomeratus* (Knop-Siv) - W
- ! - *effusus* (Lyse-Siv) - H, W
- ! - *filiformis* (Tråd-Siv) - H, W
- ! - *gerardi* (Harril)
- ! - *ranarius* (Klæg-Siv)
- ! - *squarrosus* (Børste-Siv) - W
- ! *Lemna minor* (Liden Andemad)
- ! *Leontodon autumnalis* (Høst-Borst) - W
- ! *Leymus arenarius* (Marehalm) - H, W
- ! *Linaria vulgaris* (Alm. Torskemund) - W
- ! *Lolium perenne* (Alm. Røjgræs)
- ! *Lotus corniculatus* (Alm. Kællingetand)
- ! - *uliginosus* (Sump-Kællingetand)
- ! *Luzula campestris* (Mark-Frytle)
- ! - *multiflora* ssp. *multiflora* (Mangeblomstret Frytle) - W
- ! *Lychnis flos-cuculi* (Trævlekrone) - H, W
- ! *Lycopus europaeus* (Sværtvæld) - W
- ! *Mentha aquatica* (Vand-Mynte) - W
- ! - - *x arvensis* (Krans-Mynte)
- ! *Molinia coerulea* (Blåtop) - W
- ! *Montia fontana* ssp. *fontana* (Stor Vandarve) - W
- ! *Myosotis arvensis* (Mark-Forglemmigej)
- ! - *laxa* ssp. *caespitosa* (Sump-Forglemmigej)
- ! - *palustris* (Eng-Forglemmigej) - W
- *versicolor* (Forskelligfarvet Forglemmigej) - H, W
- ! *Nardus stricta* (Kattesøg) - W
- ! *Odontites verna* ssp. *serotina* (Høst-Rødtop) - W

- Oxycoccus palustris* (Tranebar) - W
 ! *Peplis portula* (Vandportulak) - W
 ! *Phalaris arundinacea* (Rørgræs)
 ! *Phragmites australis* (Tagrør) - W
 ! *Pimpinella saxifraga* (Alm. Pimpinelle)
 ! *Plantago coronopus* (Fliget Vejbred) - B, W
 ! - *lanceolata* (Lancet-Vejbred) - W
 ! - *major* ssp. *major* (Glat Vejbred)
 - *maritima* (Strand-Vejbred) - W
 ! *Poa annua* (Enårig Rapgræs)
 ! - *pratensis* ssp. *irrigata* (Blågrøn Rapgræs)
 ! - - ssp. *pratensis* (Eng-Rapgræs)
 ! - *trivialis* (Alm. Rapgræs) - W
 ! *Polygonum amphibium* (Vand-Pileurt) - W
 ! - *aviculare* ssp. *aviculare* (Alm. Vejpileurt) - W
 ! - *hydropiper* (Bidende Pileurt)
 - *lapathifolium* ssp. *lapathifolium* (Knudet Pileurt) - W
 ! - - ssp. *pallidum* (Bleg Pileurt)
 ! *Polypodium vulgare* (Alm. Engelsød) - W
 ! *Potamogeton pectinatus* (Børsteblandet Vandaks)
 ! *Potentilla anserina* (Gåse-Potentil) - H, W
 ! - *erecta* (Tormentil) - H, W
 ! - *palustris* (Kragefod)
 ! *Puccinellia distans* (Udspærret Annelgræs)
 ! - *maritima* (Strand-Annelgræs) - W
 ! *Ranunculus acris* ssp. *acris* (Bidende Ranunkel)
 ! - *flammula* (Nedbøjet Ranunkel) - H, W
 ! - *repens* (Lav Ranunkel) - W
 ! - *sceleratus* (Tigger-Ranunkel)
 ! *Rhinanthus minor* ssp. *elatior* (Sommer-Skjaller) - W
 ! *Rorippa palustris* (Kær-Guldkarse) - W

- ! *Rumex acetosa* (Alm. Syre) - W
- ! - *acetosella* (Rødknæ) - W
- ! - *crispus* (Kruset Skræppe)
- ! *Sagina maritima* (Strand-Firling)
- ! - *procumbens* (Alm. Firling)
- ! *Salix arenaria* (Gråris) - W
- *aurita* (Øret Pil) - W
- ! - *repens* (Krybende Pil) - W
- ! *Scirpus lacustris* (Sø-Kogleaks) - W
- ! - *maritimus* (Strand-Kogleaks) - W
- ! - *tabernaemontani* (Blågrøn Kogleaks)
- ! *Scutellaria galericulata* (Alm. Skjolddrager) - W
- ! *Senecio sylvaticus* (Skov-Brandbæger)
- ! - *vernalis* (Vår-Brandbæger)
- *vulgaris* (Alm. Brandbæger) - W
- ! *Sium latifolium* (Bredbladet Mærke)
- ! *Solanum nigrum* ssp. *nigrum* (Sort Natskygge)
- ! *Sonchus arvensis* (Ager-Svinemælk)
- ! *Spergularia marina* (Kødet Hindeknæ) - W
- ! - *media* (Vingefrøet Hindeknæ)
- ! - *rubra* (Mark-Hindeknæ)
- ! *Stachys palustris* (Kær-Galtetand) - W
- ! *Stellaria graminea* (Græsbladet Fladstjerne) - W
- ! - *media* (Alm. Fuglegræs) - W
- ! - *pallida* (Bleg Fuglegræs)
- ! *Succisa pratensis* (Djævelsbid) - W
- ! *Tanacetum vulgare* (Rejnfan)
- ! *Taraxacum euryphyllum* (Plettet Mælkebøtte, Sect. *Naevosa*)
- ! - *ostenfeldii* (Fandens Mælkebøtte, Sect. *Vulgaria*)
- ! - *platyglossum* (Gråfrugtet Sand-Mælkebøtte, Sect. *Obliqua*)

- ! *Teesdalia nudicaulis* (Flipkrave)
- ! *Thymus serpyllum* ssp. *serpyllum* (Smalbladet Timian) - W
- ! *Trifolium fragiferum* (Jordbær-Kløver) - W
- ! - *repens* (Hvid Kløver) - W
- ! *Triglochin maritimum* (Strand-Trehage) - W
- ! - *palustre* (Kær-Trehage) - W
- ! *Tripleurospermum inodorum* (Lugtløs Kamille) - W
- ! - *maritimum* (Strand-Kamille)
- ! *Urtica dioica* (Stor Nælde) - W
- ! - *urens* (Liden Nælde)
- ! *Vaccinium myrtillus* (Blåbær)
- ! - *uliginosum* (Mose-Bølle) - H, W
- ! *Veronica arvensis* (Mark-Ærenpris) - H, W
- ! - *officinalis* (Løge-Ærenpris) - H, W
- ! *Vicia sativa* ssp. *angustifolia* (Smalbladet Vikke) - H, W
- ! *Viola arvensis* (Ager-Stedmoderblomst) - W
- ! - *canina* (Hunde-Viol)
- ! - *palustris* (Eng-Viol) - W

Næb-Star (*Carex rostrata*) forekommer så godt som over hele landet. På Fjandø vokser den især på den dyn-dede, noget tørveagtige bund ved Scirpus-sumpen syd for det SØ-lige næs.



Citeret litteratur

- Böcher, T., 1938 : Højsommerekskursion til Ringkøbingegnen
7.- 9. august 1938. - Bot. Tidsskr. 44 : 473-476
- Dybbro, T. & J. Ballegaard, 1983 : Fuglelokaliteter
i Ringkøbing Amt. - København.
- Hansen, B., 1956 : Floraliste i E. Torp Pedersen & L. Ly-
neborg Jensen : Nissum Fjords Fugle. - Dansk Ornitolo-
gisk Forenings Tidsskrift 50 : 1-66.
- Hansen, K. (red.), 1985 : Dansk Feltflora. 3. opl. - København.
- Worsøe, E., 1969 : Vegetationen på Fjandø i Nissum Fjord. -
Flora og Fauna 75 : 57-60.

Tak

Universitetslektor Alfred Hansen, rådgivende biolog Bernt Løjtnant, seminarielektor Anfred Pedersen og overlærer Hans Øllgaard takkes for deres kommentarer til notatet. Alfred Hansen, Anfred Pedersen og Hans Øllgaard takkes endvidere for bestemmelse eller kontrol af en række herbarie-kollektioner. Eiler Worsøe takkes for flere praktiske oplysninger.

En speciel tak rettes til Landbrugsministeriets Vildtforvaltning ved reservatinspektør Palle Uhd Jepsen for tilladelse til, at jeg måtte foretage botaniske undersøgelser på Fjandø inden for reservat-fredningsperioden.

Tegningerne er velvilligst stillet til rådighed af lærer Jens Chr. Schou (s. 4, 16 og 19) og programmør Poul Schou (s. 5 og 21).

Erik Wessberg
Sandagervej 13
Assentoft
8900 Randers

Vore hidtidige og aktuelle ø-undersøgelser

Bernt Løjtnant og Erik Wessberg har hidtil udarbejdet floralister med noter for følgende øer :

1. Anholt (1981). - (BL & EW). 50 pp.
2. Hjarnø i Horsens Fjord (1981). - (BL & EW). 26 pp.
3. Treskelbakkeholm i Mariager Fjord (1983). - (BL & EW). 16 pp.
4. Klosterholm/Startøtterne i Nibe Bredning (1984). - (BL & EW). 24 pp.
5. Mellempolde i Randers Fjord (1984). - (BL & EW). 17 pp.
6. Pletten (Store Plet) i Mariager Fjord (1984). - (BL & EW). 14 pp.
7. Alrø i Horsens Fjord (1985). - (EW). 37 pp.
8. Møgelø i Julsø ved Silkeborg (1985). - (EW). 19 pp.
9. Lille Plet i Mariager Fjord N.f. Pletten (1985). - (BL & EW). 12 pp.
10. Paradisøerne i Borre Sø S.f. Silkeborg (1985). - (EW). 19 pp.
11. Alrø Poller i Horsens Fjord SØ for Alrø (1985). - (EW). 15 pp.
12. Tange Ø i Tange Sø (1986). - (EW). 13 pp.
13. Hov Røn NØ for Gyllingnæs (1986). - (BL & EW). 17 pp.
14. Svanegrund NØ for Endelave (1986). - (BL) - 20 pp.
15. Vår Holm og Kyø Holm i Limfjorden ved Nibe (1986). - (EW). 20 pp.
16. Fjandø i Nissum Fjord (1986). - (EW). 21 pp.

Siden 1981 har vi derudover foretaget floristiske undersøgelser - med henblik på udarbejdelse af floralister med noter - på følgende øer og øgrupper, regnet fra nord :

17. Hornfiskrøn S.f. Læsø.
18. Egholm i Limfjorden ved Ålborg.
19. Friggøerne i Limfjorden ved Løgstør.
20. Livø i Limfjorden.
21. Fur i Limfjorden.
22. Stenklipperne i Limfjorden ved Agerø.
23. Store Rotholm i Risgårde Bredning N.f. Hvalpsund.
24. Lille Rotholm i Risgårde Bredning N.f. Hvalpsund.
25. Agerø i Limfjorden SV for Mors.
26. Lindholm i Limfjorden Ø.f. Thyholm.
27. Jegindø i Limfjorden Ø.f. Thyholm.
28. Lundø mellem Skive Fjord og Lovns Bredning.
29. Odpold i Randers Fjord SV for Udbyhøj.

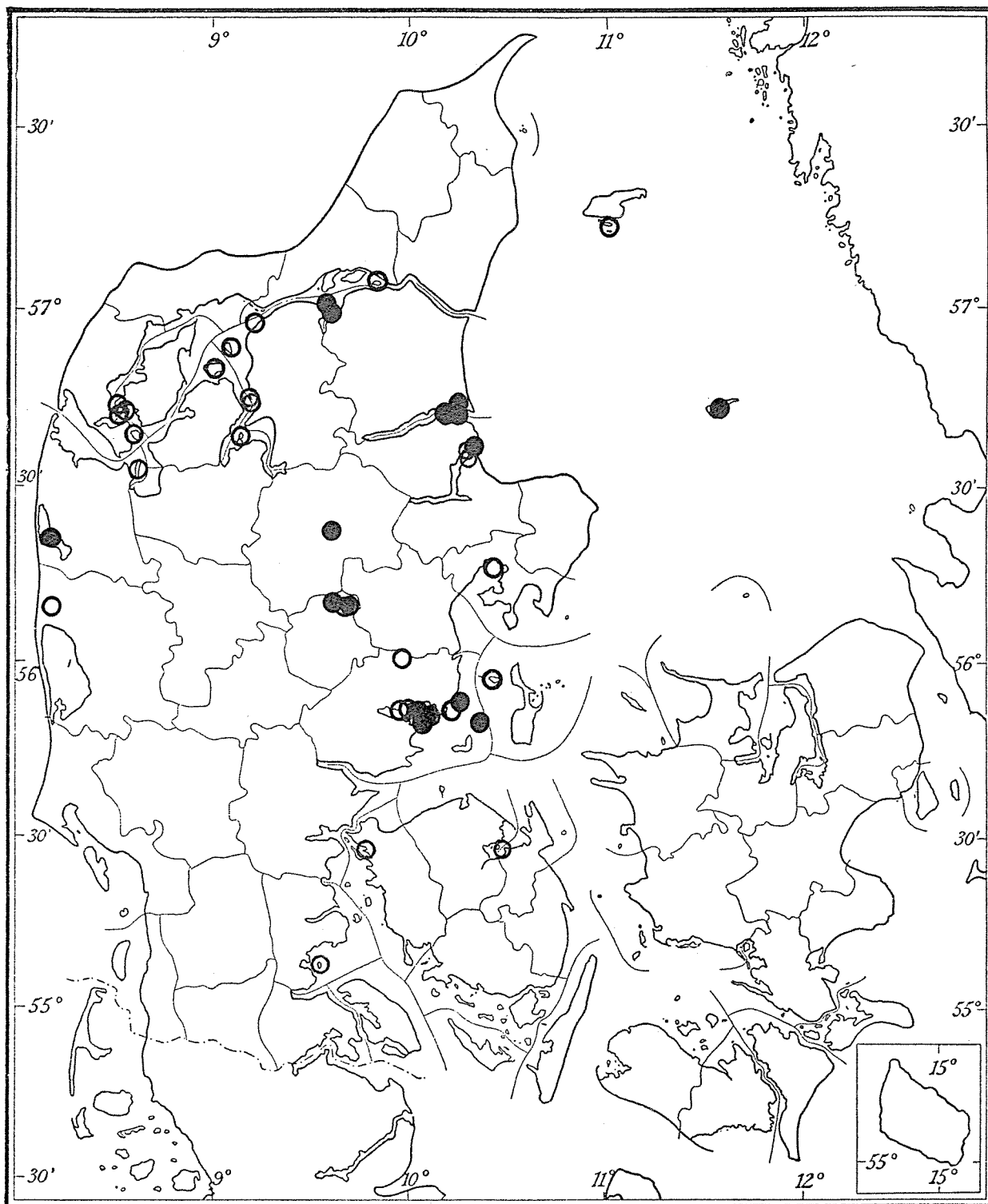
30. Venø i Limfjorden SØ for Thyholm.
31. Stenrevet i Randers Fjord V.f. Udby.
32. Hindø i Stadil Fjord.
33. Kalø i Kalø Vig.
34. Lilleø i Julsø S.f. Silkeborg.
35. Bregneø i Julsø S.f. Silkeborg.
36. Alø i Julsø S.f. Silkeborg.
37. Kalvø i Skanderborg Sø.
38. Tunø ved Samsø.
39. Søby Rev Ø.f. Gyllingnæs.
40. Vorsø i Horsens Fjord.
41. Vorsø Kalv SV for Vorsø.
42. Svinø i Gamborg Fjord SØ for Middelfart.
43. Tornø i Odense Fjord.
44. Barsø i Lille Bælt NV for Als.

NB : Når vi bringer denne liste, skyldes det, at vi meget gerne hører om alle fund af planter - såvel ældre som nyere - fra disse øer.

Vingefrøet Hindeknæ (Spergularia media)

Slægten Hindeknæ (Spergularia) er i Danmark repræsenteret ved 3 arter. Vingefrøet Hindeknæ og Kødet Hindeknæ (S. media & marina) er begge udbredt på strandenge over hele landet, medens Mark-Hindeknæ (S. rubra) oftest findes på tør og sandet bund. På Fjandø ses Kødet Hindeknæ hyppigere end Vingefrøet Hindeknæ, medens Mark-Hindeknæ kun er fundet på strandoverdrev på den SV-lige odde.





● : øer, for hvilke BL & EW har udarbejdet floralister med noter.

○ : øer, på hvilke BL & EW siden 1981 har foretaget målrettede floristiske undersøgelser med henblik på udarbejdelse af totalfloralister med noter om bl.a. særlige floristiske/plantesociologiske forhold, aktuelle/potentielle trusler og plejebehov.

Iøvrigt henvises til afsnittet om vore hidtidige og aktuelle ø-undersøgelser.



Fjandø er en særdeles vigtig ynglelokalitet for en lang række fugle. Talrigest ruger Hættemåge, nemlig i en størrelsesorden, der ligger nær de 10.000 par; men derudover huser øen hundreder af havterner, splitterner, stormmåger og sølvmåger, medens knopsvaner, strandskauder, klyder, rødben og toppede skalleslugere alle yngler i et antal af 15-50 par. Fjandø's status som vigtig ynglelokalitet understreges af, at øens bestand af Hættemåge, Havterne, Fjordterne og Splitterne hører til landets største (Dybbro & Ballegaard 1983).

I de allerseneste år er der blevet observeret skarver en hel del nye steder, ofte meget langt fra deres "klassiske lokaliteter". Det gælder også Fjandø, hvor der indtil 1985 ofte sås adskillige fugle, især ved nordspidsen (Jesper Madsen medd. 1986). På det allerseneste (sommeren 1986) er skarverne dog flyttet til Kolling Ø umiddelbart nord for Fjandø. Den nyetablerede koloni består af 170 reder, som alle er placeret på jorden (sandet), idet de ikke som artsfællen på figuren har mulighed for redebygning i træer. Som et kuriosum kan nævnes, at Nissum Fjord til tider har haft op til 11 flamingoer fouragerende, både den chilenske race og den europæiske race.

Iøvrigt er Fjandø - på grund af sin rigdom på fugle - udlagt som vildtreservat (ø-reservat) med adgangsforbud i perioden 1. april - 15. juli.

Tegning : Poul Schou.