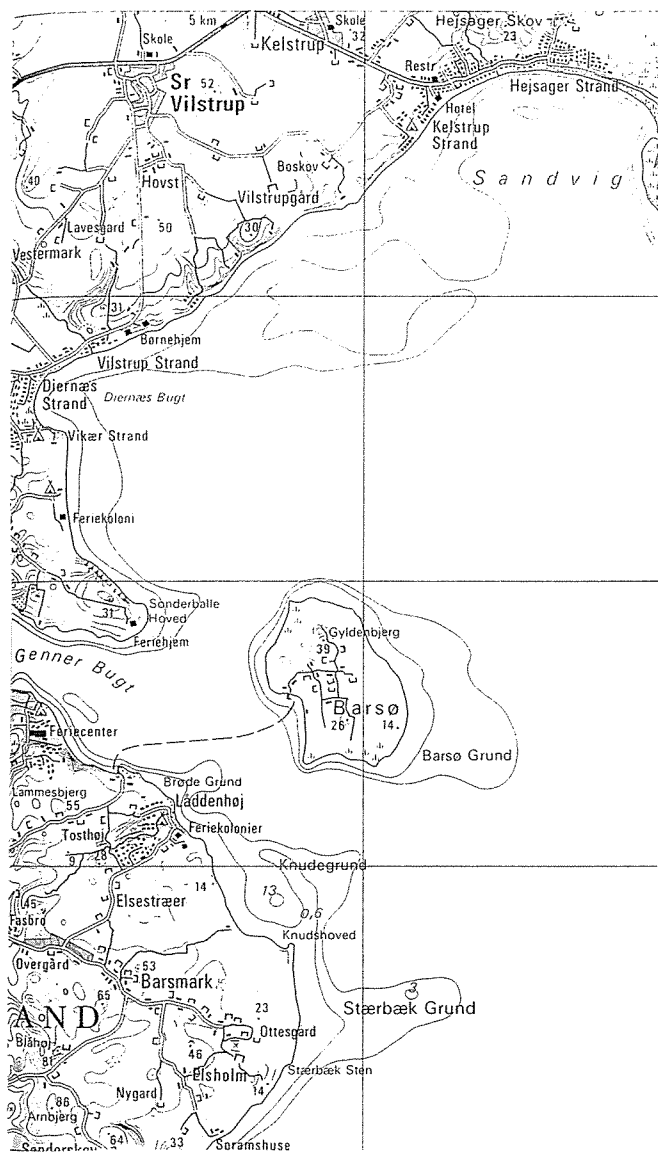


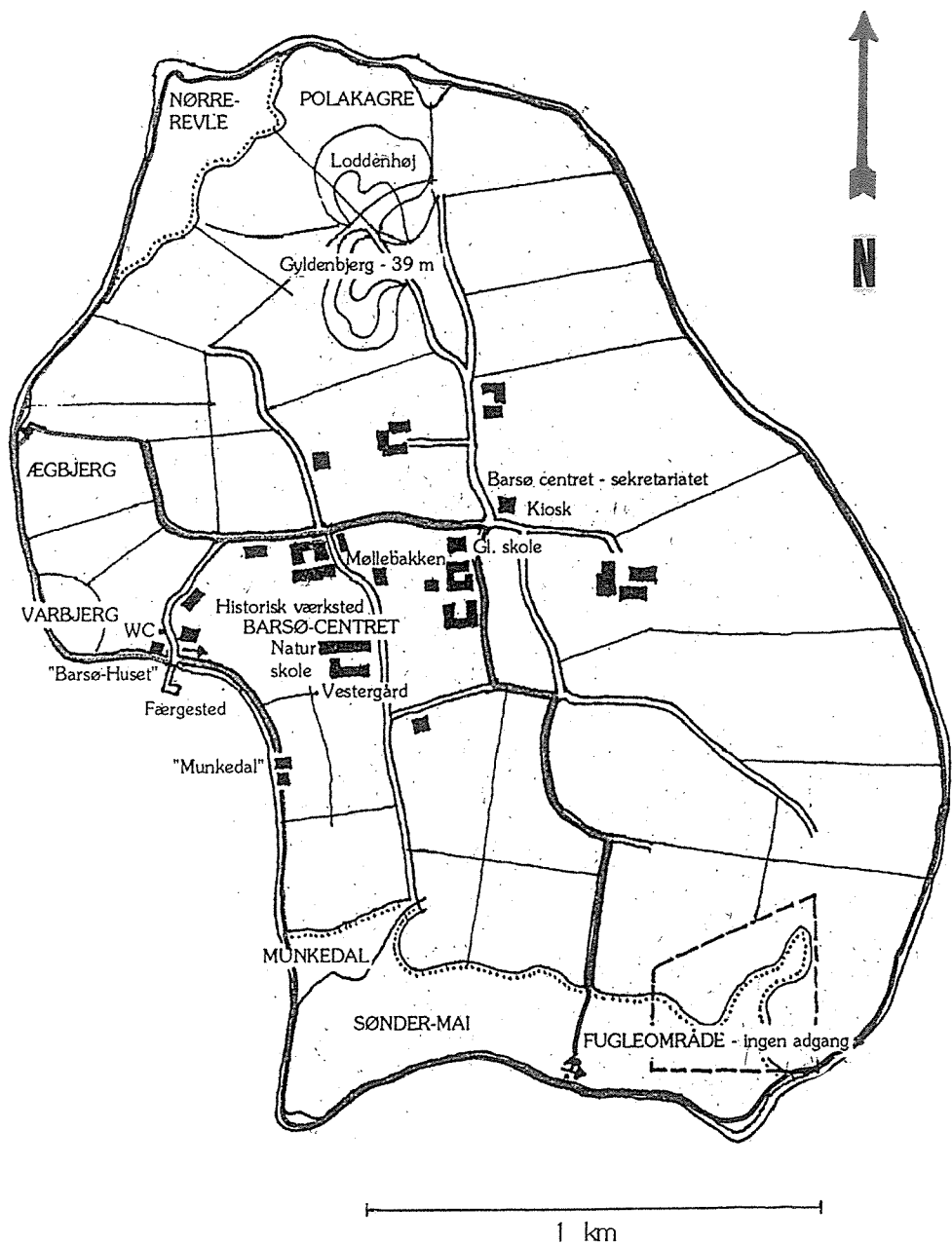
# BARSØ

en ø-floraliste med noter

af

Erik Wessberg





Kortet, der er udgivet af Barsø-Centret, indeholder de vigtigste stednavne på øen. Barsø-Centret er oprettet i 1988 med det formål at skabe nye aktiviteter på øen, bl.a. for at sikre en helårsboende befolkning. I floralisten benyttes udelukkende stednavne hentet fra dette kort.



Barsø  
Kort- og Matrikelstyrelsen  
1. mai 1990. 1: ca. 10.000

## BARSDØ - EN Ø FLORALISTE MED NOTER

I den sydlige del af Lille Bælt - ud for Genner Bugt og ca. 10 km fra nordsiden af Als - ligger den ca. 280 hektar store Barsø.

Med undtagelse af det marine forland i syd (Sønder-Mai) og nordvest (Nørrerevle) er øen meget kuperet med det 39 m høje Gyldenbjerg som det højeste sted.

Det meste af øen er opdyrket eller afgræsset. Den østlige del bruges mest til kornavl eller Raps, medens den vestlige del mest benyttes som græsmarker, hvoraf meget er vedvarende. Generelt må det siges, at kun nogle af kystområderne, dvs. stranden, strandoverdrevet og strandskrænterne, er uden menneskelig påvirkning.

Mange naturtyper er repræsenteret på Barsø: rigkær, eng, strandeng, strandoverdrev, strandskrænter (klinter) og overdrev. Derimod er der kun få vandhuller på øen, og der er heller ikke større arealer, der er dækket af skov.

Trods et lavt indbyggertal er øen adskillige gange ved Barsø Landing hver dag i færgeforbindelse med fastlandet. Færgen er kun i stand til at medbringe et meget begrænset antal passagerer, og de fastboende har fortrinsret. Der er kun få besøgende, men det hænder dog, at færgen bliver fyldt op, når øen invaderes af et hold børn. Ejendommen, der ligger nærmest havnen, benyttes til lejrskoleophold og lignende.



Delvis vegetationsklædte klinter strækker sig fra havnen til det marine forland i syd.

Foto: EW, 22. aug. 1989. Fotoretning sydøst.

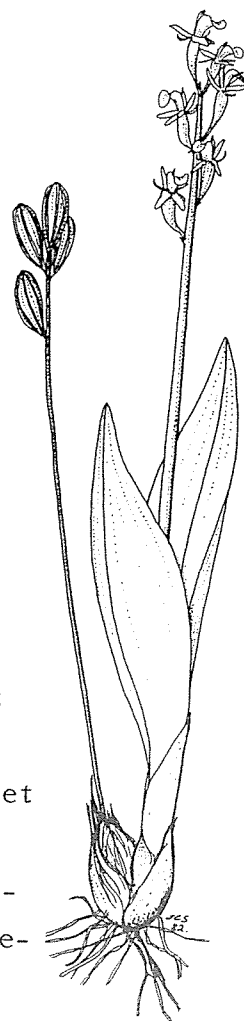
### Rigkær og eng

På begge sider af havnen ligger der biotoper af ovennævnte slags. Umiddelbart nord for havnen ligger der et rigkær med en størrelse på et par tusind kvadratmeter, umiddelbart syd for havnen en eng på ca. 1 hektar.

Rigkæret er overordentlig interessant. Det har en jordbund fra det helt tørre til det meget våde, og vegetationen er artsrig. Her er bl.a. fundet 9 Star-arter: Alm. Star (*Carex nigra*), Dværg-Star (*C. oederi* ssp. *oederi*), Hare-Star (*C. leporina*), Hirse-Star (*C. panicea*), Håret Star (*C. hirta*), Loppe-Star (*C. pulicaris*), Stjerne-Star (*C. echinata*), Toradet Star (*C. disticha*) og Tvebo Star (*C. dioica*). Desuden er der orchidéer som Sump-Hullæbe (*Epipactis palustris*), Kødfarvet Gøgeurt (*Dactylorhiza incarnata* ssp. *incarnata*) og Maj-Gøgeurt (*D. majalis* ssp. *majalis*), og tidligere har der været Mygblomst (*Liparis loeselii*).

### Mygblomst (*Liparis loeselii*)

blev fundet første gang på Barsø i 1923. Findestedet var det lille rigkær, der ligger umiddelbart nord for havnen og på venstre side af vejen, der fører til Barsø By. Mon den er set siden 1969, da en lokal botaniker, Harald Knutz fra Åbenrå, til Botanisk Museum indsendte 4 eksemplarer? Harald Knutz har 1991 meddelt, at "... der har aldrig været mange eksemplarer, og jeg er ikke sikker på, om den stadig findes." Det har da heller ikke været muligt at finde planten under mine besøg i rigkæret. Da rigkæret stadig eksisterer, er muligheden for, at Mygblomst atter dukker op, til stede.



Af de øvrige arter kan i flæng nævnes Trævlekrone (*Lychnis flos-cuculi*), Bukkeblad (*Menyanthes trifoliata*), Engkabbeleje (*Caltha palustris*), Tvebo Baldrian (*Valeriana dioica*), Kær-Tidsel (*Cirsium palustre*), Vandnavle (*Hydrocotyle vulgaris*), Vinget Perikon (*Hypericum tetrapterum*), Sump-Kællingetand (*Lotus uliginosus*), Vand-Brandbæger (*Senecio aquaticus*), Sump-Fladstjerne (*Stellaria alsine*) samt Smalbladet og Tykbladet Ærenpris (*Veronica scutellata* og *V. beccabunga*).

Vådområdet syd for havnen er en triviel eng med betydelig mere ordinær vegetation end rigkærets. Her vokser bl.a. Sylt-Star (*Carex otrubae*), Tigger-Ranunkel (*Ranunculus sceleratus*), Trævlekrone (*Lychnis flos-cuculi*), Lådden og Dunet Dueurt (*Epilobium hirsutum* og *E. parviflorum*). I en afvandingsgrøft (som vel nok har forvandlet et interessant kær til en triviel eng) findes bl.a. Vand-Mynte (*Mentha aquatica*), Fliget Brøndsel (*Bidens tripartita*), Sideskærm (*Berula erecta*) samt Knop- og Lyse-Siv (*Juncus conglomeratus* og *J. effusus*). På relativt tørre dele af engen findes Jordbær-Kløver (*Trifolium fragiferum*).



Dette billede er betegnende for næsten alle vore beboede småøer: deponering af affald af alskens slags, dog sjældent husholdningsaffald. På øer med skrænter/klinter som på Barsø aflæsses affaldet ved skræntens/klintens øvre del, hvorefter det normalt havner på stranden. Her har nogle træer dog sat en stopper for nedfarten af dette lyst- eller hønsehus. Billedet er fra klinten ved nordsiden af Barsø.

Foto: EW, 22. aug. 1989.

## Vandhuller

Ud over et par mindre vandhuller i lavninger på marker ved hhv. nordvest- og sydøstsiden består vådområderne på Barsø af vandfyldte lavninger i strandoverdrevenes inderste zone. Mange af disse lavninger udtørres stærkt i varme, nedbørsfattige somre. De fleste findes i nordvest. De mest dominerende planter dér er de to græsser, Knæbøjet Rævehale (*Alopecurus geniculatus*) og Krybende Hvene (*Agrostis stolonifera*); dernæst kan nævnes Tigger- og Kær-Ranunkel (*Ranunculus sceleratus* og *R. flammula*), Kær-Trehage (*Triglochin palustre*), Sideskærm (*Berula erecta*), Liden Andemad (*Lemna minor*), Rød Gåsefod (*Chenopodium rubrum*), Vand-Pileurt (*Polygonum amphibium*), Eng-Rottehale (*Phleum pratense*) samt Hvid og Jordbær-Kløver (*Trifolium repens* og *T. fragiferum*).

I og ved et ca. 100 m<sup>2</sup> stort vandhul ved øens nordvestside nær Polakagare findes bl.a. Stor Andemad (*Lemna polyrrhiza*), Rød Gåsefod (*Chenopodium rubrum*), Svømmende Vandaks (*Potamogeton natans*) og Sump-Evighedsblomst (*Gnaphalium uliginosum*).

Vegetationen ved det lille vandhul ved sydøstsiden af øen består bl.a. af Kær-Ranunkel (*Ranunculus flammula*), Strand-Skræppe (*Rumex maritimus*), Alm. Brunelle (*Prunella vulgaris*), Kær-Dueurt (*Epilobium palustre*), Vejbred-Skeblad (*Alisma plantago-aquatica*), Fliget Brøndsel (*Bidens tripartita*), Alm. Skjolddrager (*Scutellaria galericulata*), Sump-Kællingetand (*Lotus uliginosus*) og Kattehale (*Lythrum salicaria*)



Et sjældent syn. Den øvre del af stranden her ved Nørrerevle domineres over store strækninger af Strand-Mandstro (*Eryngium maritimum*). Derudover findes hér bl.a. Humle-Sneglebælg (*Medicago lupulina*), Gul Snerre (*Galium verum* ssp. *verum*), Ager-Sennep (*Sinapis arvensis*) og Ager-Tidse (Cirsium arvense)

### Strandoverdrev og overdrev

Et flere hundrede meter bredt område ved sydkysten (Sønder-Mai) og ved nordvestsiden (Nørrerevle) optages af ugødskede strandoverdrev, som afgræsses ekstensivt af ungkreaturer. Vegetationsmæssigt er strandoverdrevet ved Nørrerevle det mest interessante. Af typiske arter kan nævnes Kornet Stenbræk (*Saxifraga granulata*), Knold-Ranunkel (*Ranunculus bulbosus*), Rødknæ (*Rumex acetosella*), Mark-Frytle (*Luzula campestris*), Alm. Pimpinelle (*Pimpinella saxifraga*) og Vellugtende Gulaks (*Anthoxanthum odoratum*). Inderst går strandoverdrevet over i meget spændende overdrev, der er et kapitel for sig. Vegetationen er overalt tæt og artsrig. Over større strækninger dominerer bestande af Glansbladet Løvefod (*Alchemilla gracilis*). Af øvrige arter kan nævnes Tormentil (*Potentilla erecta*), Håret Høgeurt (*Hieracium pilosella*), Alm. Mælkeurt (*Polygala vulgaris*), Korsknep (*Glechoma hederacea*), Hjertegræs (*Briza media*), Bugtet Kløver (*Trifolium medium*), Alm. Knopurt (*Centaurea jacea*), Kamgræs (*Cynosurus cristatus*) samt de to Star-arter Håret Star og Hirse-Star (*Carex hirta* og *C. panicea*)



Det flade, afgræssede strandoverdrev ved Nørrerevle. Afgræsningen sker med et passende antal ungkreaturer. Overdrevet er frodigt, men ret artsfattigt. Herfra kan bl.a. nævnes Engelskgræs (*Armeria maritima* ssp. *maritima*), Kornet Stenbræk (*Saxifraga granulata*), Mark-Frytle (*Luzula campestris*), Vellugtende Gulaks (*Anthoxanthum odoratum*), Mark-Krageklo (*Ononis repens*), Femhannet Hønsetarm (*Cerastium semidecandrum*) og Mark-Bynke (*Artemisia campestris*).

Foto: EW, 22. aug. 1989. Fotoretning nord.



På det flade, flere hundrede meter brede strandoverdrev ved sydkysten, kaldet Sønder-Mai, vokser stort set de samme arter som ved nordvestsiden. Dog er antallet af Strand Mandstro (*Eryngium maritimum*) betydeligt større her. Desuden er der, som det eneste sted på øen, her fundet Bulmeurt (*Hyoscyamus niger*); denne art er dog kun fundet i ét eksemplar. Ellers er det arter som f.eks. Gul Snerre (*Galium verum* ssp. *verum*), Mark-Krageklo (*Ononis repens*), Liden Klokke (*Campanula rotundifolia*), Rød Svingel (*Festuca rubra* ssp. *rubra*) og Alm. Pimpinelle (*Pimpinella saxifraga*), der er almindelige her.

På et overdrev umiddelbart nord for rigkæret ved havnen findes bl.a. Tandfri Vårsalat (*Valerianella locusta*), Dunet Havre (*Helictotrichon pubescens*), Forskelligfarvet Forglemmigej (*Myosotis discolor*), Vår-Gæslingeblomst (*Erophila verna*), Vellugtende Gulaks (*Anthoxanthum odoratum*), Rødknæ (*Rumex acetosella*) og Mark-Frytle (*Luzula campestris*).

### Strandskrænterne

Langs hele øens østside, ved nordsiden og flere hundrede meter nord og syd for havnen findes der imponerende moræneklinter, der mange steder har indlejret store stenblokke. Hvor erosionen har fat, dækker udvaskede blokke strandbredden i en effektiv kystsikring. En artsrig vegetation præger disse klinter. I nord, hvor klinten er leret og i skred, dominerer Følfod (*Tussilago farfara*) flere steder. Her findes desuden megen



Strandoverdrevet (strandvoldssystem med mellemliggende lavninger) sydvest for Nørrerevle har nærmest skrænten (øverst til højre) flere lavninger, hvoraf adskillige er mere eller mindre vandfyldte. Vegetationen på selve strandoverdrevet er temmelig artsrig. Især er der mange græsarter.

Foto: FW. 22. aug. 1989. Fotoretning nord.

Ager-Snerle (*Convolvulus arvensis*), Vild Gulerod (*Daucus carota* ssp. *carota*), Gul Fladbælg (*Lathyrus pratensis*), Korsknapp (*Glechoma hederacea*) og de to Dueurt-arter, Glat og Lådden Dueurt (*Epilobium montanum* og *E. hirsutum*). Længere østpå er klinten bevokset med buske eller træer af bl.a. Selje-Pil (*Salix caprea*) og Selje-Røn (*Sorbus intermedia*). Af urter kan nævnes Bidende Stenurt (*Sedum acre*), Stor og Alm. Knopurt (*Centaurea scabiosa* og *C. jacea*), Skarntyde (*Conium maculatum*), Krumhals (*Anchusa arvensis*) og Blågrøn Star (*Carex flacca*). Flere steder er klinten dækket af bevoksninger af Brombær (*Rubus polyanthemus*, *R. wahlbergii* og *R. egregiusculus*). Mod sydøst er der øverst på klinten digesvaler, og flere steder er store stykker af klinten skredet ned på stranden. Ved et af disse skred findes Elfenbens-Padderok (*Equisetum telmateia*), Mangefrøet Gåsefod (*Chenopodium polyspermum*), Rød Gåsefod (*C. rubrum*) og Alm. Agermåne (*Agrimonia eupatoria*). Ved øens sydvestlige del flader klinten ud. Hér vokser bl.a. Filtet Kongelys (*Verbascum thapsus*), Bukketorn (*Lycium barbarum*), og der findes krat af Slåen (*Prunus spinosa*).



Flere steder ved sydøstkysten ligger der store, sammenkittede sten. Iøvrigt består det meste af stranden hér af mellemstore sten. Vegetationen er de fleste steder meget sparsom. På skrænten vokser bl.a. Blågrøn Star (*Carex flacca*), Stor Nælde (*Urtica dioica*), Bakketidsel (*Carlina vulgaris* ssp. *vulgaris*), Korbær (*Rubus caesius*), Døvnælde (*Lamium album*), Gaffel- og Skærm-Vortemælk (*Euphorbia peplus* og *E. helioscopia*) samt ved trykvæld Elfenbens-Padderok (*Equisetum telmateia*).  
Foto: EW, 22. aug. 1989. Fotoretning nordvest.

## Hegn

Som i det østlige Sønderjylland er de fleste hegn, jord- og stengårder bevarede. De findes stort set over hele øen og er en prydding for landskabet. Karakteristisk for dem er de mange Brønbær, og langt de fleste er arten *Rubus polyanthemus*, der tilhører sektionen *Rubus*. I alt er der fundet 9 arter. Dette er egentlig ikke mange, når man tager øens sydlige beliggenhed og de mange fine Brønbær-lokaliteter i betragtning.

I det hegn, der strækker sig fra havnen og op til byen, findes bl.a. Hassel (*Corylus avellana*), Benved (*Euonymus europaeus*), Ask (*Fraxinus excelsior*), Avnbøg (*Carpinus betulus*), Alm. Hyld (*Sambucus nigra*), Syrén (*Syringa vulgaris*), Alm. Hvidtjørn (*Crataegus laevigata*) og Rynket Rose (*Rosa rugosa*). Af urteagtige planter kan nævnes Stor Nælde (*Urtica dioica*), Rejnfan (*Tanacetum vulgare*), Døvnælde (*Lamium album*), Ager-Snerle (*Convolvulus arvensis*), Feber-Nellikrod (*Geum urbanum*), Løgekarse (*Alliaria petiolata*), Skov-Galtetand (*Stachys sylvatica*) og Dansk Ingefær (*Arum alpinum* ssp. *danicum*).



Stenet strand ved nordøstsiden af øen. Den dominerende plante er Strandkål (*Crambe maritima*). Desuden findes lidt Strand-Mandstro (*Eryngium maritimum*), Kruset Skræppe (*Rumex crispus*), Stor Knopurt (*Centaurea scabiosa*), Alm. Knopurt (*C. jacea*), Vild Gulerod (*Daucus carota* ssp. *carota*) og Strand-Mælde (*Atriplex litoralis*) mv. På den lille skrænt til højre i billedet vokser bl.a. Rundbælg (*Anthyllis vulneraria*) og Brønbær-arten, *Rubus polyanthemus*. Foto: EW, 22. aug. 1989. Fotoretning sydøst.

Dansk Ingefær (*Arum alpinum* ssp. *danicum*) ses i øvrigt i flere hegn på øen. Desuden ses jævnligt Tårnurt (*Turritis glabra*), både i hegn og på gærder.

### Stranden

Næsten overalt på øen er stranden stenet, især ved foden af klinterne. Her drejer det sig ofte om sten af ansélig størrelse, udvaskede og nedstyrtede. På den øvre del af stranden mellem havnen og Nørrerevle i nordvest vokser bl.a. Følfod (*Tussilago farfara*), Vild Gulerod (*Daucus carota* ssp. *carota*), Gåse-Potentil (*Potentilla anserina*), Kruset Skræppe (*Rumex crispus*), Strand-Mælde (*Atriplex littoralis*), Ager-Tidsel (*Cirsium arvense*), Ager-Svinemælk (*Sonchus arvensis*) og Ager-Snerle (*Convulvulus arvensis*) samt Klæbrig Brandbæger (*Senecio viscosus*) og Alm. Strandkamille (*Tripleurospermum maritimum* ssp. *salinum*). På selve odden ved Nørrerevle, der er sandet og stenet, findes bl.a. Strand-Mandstro (*Eryngium maritimum*). Ved et meget storstenet område ved sydøstsiden findes bl.a. Ru Svinemælk (*Sonchus asper*) og Gaffel- og Skærm-Vortemælk (*Euphorbia peplus* og *E. helioscopia*), som begge sandsynligvis stammer fra marker ovenfor.



Overalt, hvor der er klinter, er stranden dækket af sten. Billedet er fra øens sydøstlige del. Kun nærmest klintfoden findes der vegetation. Yderst til højre rager et par standere af Kruset Skræppe (*Rumex crispus*) op. En af de hyppigste planter er Følfod (*Tussilago farfara*). Derudover kan nævnes Skarntyde (*Conium maculatum*), Ru Svinemælk (*Sonchus asper*) og Knudet Pileurt (*Polygonum lapathifolium* ssp. *lapathifolium*).

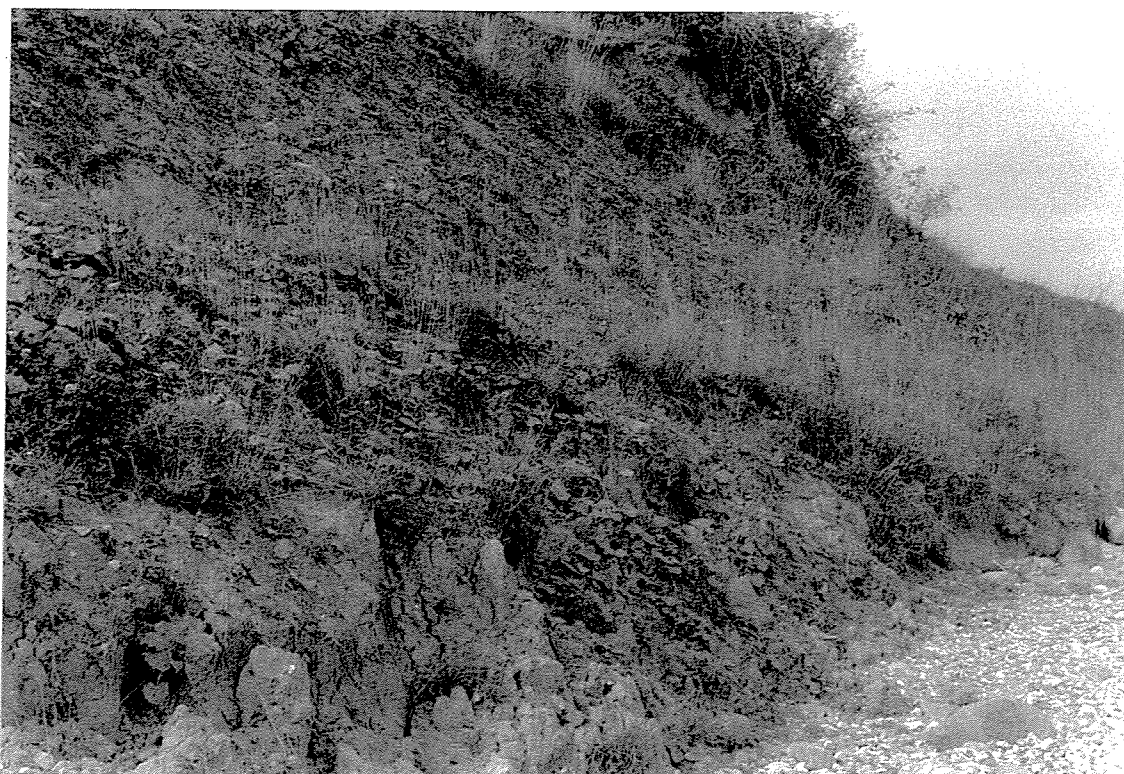
Foto: EW, 22. aug. 1989. Fotoretning nord.



Overalt på Barsø er stranden stenet. Her den østlige del af syd-kysten, hvor stranden stort set er uden vegetation. Øverst til højre ses en del af strandoverdrevet ved Sønder-mai.  
Foto: EW, 22. aug. 1989. Fotoretning vest.



Kysten ved nordøstsiden af Barsø. Netop her er stranden vegetati-onsløs; men lidt længere fremme vokser bl.a. Strandkål (*Crambe ma-ritima*). På klinten dominerer Følfod (*Tussilago farfara*).  
Foto: EW, 22. aug. 1989. Fotoretning sydøst.



Langt de fleste af klinterne på Barsø er lerede. Her ved nordøstsiden er den dominerende plante Følfod (*Tussilago farfara*). Desuden findes bl.a. Rødkløver (*Trifolium pratense*), Kær-Galtetand (*Stachys palustris*) og Tudse-Siv (*Juncus bufonius*).

Foto: EW, 22. aug. 1989.



Mange steder eroderes der til stadighed materiale bort fra klinterne som her ved sydøstsiden, hvor der har været nylige skred. Øverst og midt på klinten findes digesvalereeder. Foruden den allestedsnærværende Følfod (*Tussilago farfara*) vokser her bl.a. Alm. Agermåne (*Agrimonia eupatoria*), Lådden Dueurt (*Epilobium hirsutum*), Dunet Dueurt (*E. parviflorum*) og Eng-Rapgræs (*Poa pratensis*).

Foto: EW, 22. aug. 1989.

## Den botaniske undersøgelse af Barsø

Barsø har haft besøg af mange botanikere. F.eks. indsendte lærer Jes. M. Holdt fra Hovslund i Sønderjylland i 1964 til Botanisk Museum "Optegnelser over plantevæksten på Lillebælts-øen Barsø". Af plantelisten fremgår, at han i hvert tilfælde har besøgt øen i 1954, 1958, 1959, 1962 og 1963; men han har sandsynligvis besøgt den mange flere gange. Da det kun i få tilfælde har været muligt at datere hans fund, er disse i min floraliste kun mærket JH.

Den 7. august 1964 besøgte medlemmer af Dansk Botanisk Forening Barsø. Fra denne tur foreligger to plantelister omfattende hhv. karplanter ved A. Hansen og S.-E. Sandermann Olsen og vedplanter ved Helge Vedel. Ialt rummer listerne over 300 forskellige taxa. Disse er i floralisten mærket 1964 (BF). I forbindelse med en frøsamlingstur har Alfred Hansen i 1991 besøgt Barsø. På denne tur blev der fundet *Echinochloa muricata* i mængde i en roemark ved Sønder-Mai. Arter, der er set af mig under ekskursioner til Barsø den 17. maj 1985 (+ Hans Øllgaard), 3.-4. juni 1989, 22. aug. 1989, 16. juni 1990 (+ Jens Bjerring Poulsen) og den 22. maj 1991, er mærket med et "!". Såfremt en art af mig er set flere til mange steder på øen, er der brugt hyppighedsbetegnelsen "alm.". For de mindre hyppige arter er brugt udtrykket "bl.a. ved ...", og hvis en art kun er set ét sted, er dette sted angivet.

De anvendte plantenavne følger for størstepartens vedkommende Dansk Feltflora (Hansen 1991). For *Atriplex*-vedkommende er benyttet Pedersen (1968) og til *Rubus* Pedersen og Schou (1989).

Ialt er der nu kendt 561 arter mv. fra Barsø, heraf 9 tilhørende slægterne Brombær og Hassel-Brombær (*Rubus*, sect. *Rubus* og *Corylifolii*) samt 81 arter tilhørende slægten Mælkebøtte (*Taraxacum*).

Af de 561 arter er de 214 "nye" for øen, idet de hverken er noteret af Holdt eller Dansk Botanisk Forening. Det drejer sig hovedsageligt om tidligt blomstrende planter samt om Mælkebøtter. Omvendt er 53 arter, som er set af Holdt, A. Hansen og/eller Dansk Botanisk Forening, ikke set af mig.

### Vedbend-Vandranunkel (*Batrachium hederaceum*)

er sjælden i det østlige Sønderjylland. På Barsø er den fundet i et mindre vandhul ved Nørrerevle samt i lavninger i den øvre del af strandoverdrevet ved foden af skrænten ved nordvestsiden af øen.



- Acer campestre (Navr) - skov ved Gyldenbjerg !
- pseudoplatanus (Ahorn) - JH - bl.a. i fugtig skov sydvest for Gyldenbjerg !
- Achillea millefolium (Alm. Røllike) - 1964 (BF) - alm. !
- Aegopodium podagraria (Skvalderkål) - 1964 (BF) - have i Byen !
- Aethusa cynapium (Hundepersille) - 1964 (BF) - skrænt nordøst for Loddenhøj !
- Agrimonia eupatoria (Alm. Agermåne) - JH - 1964 (BF)
- Agrostis gigantea (Stortoppet Hvene) - 1964 (BF) - mark nordøst for Ægbjerg !
- stolonifera (Krybende Hvene) - alm. i fugtige områder !
- tenuis (Alm. Hvene) - 1964 (BF) - alm. !
- Aira caryophyllea (Udspærret Dværgbunke) - 1964 (BF) - bl.a. på overdrev ved Varbjerg !
- praecox (Tidlig Dværgbunke) - 1964 (BF) - alm. !
- Alchemilla gracilis (Glansbladet Løvefod) - overdrev ved Nørrerevle !
- Alisma plantago-aquatica (Vejbred-Skeblad) - 1964 (BF) - vådområde mod syd !
- Alliaria petiolata (Løgekarse) - JH - 1964 (BF) - hegn ved havnen !
- Allium oleraceum (Vild Løg) - JH - 1964 (BF) - skrænt mod øst !
- scorodoprasum (Skov-Løg) - 1964 (BF) - bl.a. i hegn ved havnen !
- vineale (Sand-Løg) - 1964 (BF) - hegn ved Munkedal !
- Alopecurus geniculatus (Knæbøjjet Rævehale) - 1964 (BF) - bl.a. i fugtig lavning ved Nørrerevle !
- Anagallis arvensis (Rød Arve) - 1964 (BF) - mark sydvest for Gyldenbjerg !
- Anchusa arvensis (Krumhals) - 1964 (BF) - markvej sydvest for Gyldenbjerg !
- officinalis (Læge-Oksetunge) - JH - 1964 (BF) - bl.a. på klint ved Varbjerg !
- Anemone nemorosa (Hvid Anemone) - bl.a. i hegn syd for Nørrerevle !
- Anthemis arvensis (Ager-Gåseurt) - 1964 (BF) - markvej ved Gyldenbjerg !
- Anthoxanthum odoratum (Vellugtende Gulaks) - 1964 (BF) - alm. !
- Anthriscus sylvestris (Vild Kørvel) - 1964 (BF) - bl.a. i hegn ved Munkedal !
- Anthyllis vulneraria (Rundbælg) - 1964 (BF) - bl.a. på klint ved Varbjerg !
- Aphanes arvensis (Alm. Dværgløvefod) - 1964 (BF) - mark sydøst for Ægbjerg !
- Arabidopsis thaliana (Gåsemad) - alm. !
- Arctium tomentosum (Filtet Burre) - 1964 (BF)
- Arenaria serpyllifolia (Alm. Markarve) - 1964 (BF) - bl.a. på klint ved Varbjerg !
- Armeria maritima ssp. maritima (Engelskgræs) - 1964 (BF) - alm. !
- Armoracia rusticana (Peberrod) - bl.a. på strandvold sydøst for havnen !
- Arrhenatherum elatius (Draphavre) - 1964 (BF) - alm. !
- Artemisia campestris (Mark-Bynke) - strandoverdrev ved Polakagre !
- vulgaris (Grå Bynke) - bl.a. på strandoverdrev ved havnen !
- Arum alpinum ssp. danicum (Dansk Ingefær) - JH - 1964 (BF) - bl.a. i hegn ved Sønder-Mai !
- Asparagus officinalis (Asparges) - 1964 (BF) - strandbred mod sydøst !



- Astragalus glycyphyllus (Sød Astragel) - 1964 (BF)
- Atriplex deltoidea (Tand-Mælde) - eng sydøst for havnen !
- latifolia (Spyd-Mælde) - bl.a. på stenet strand ved Ægbjerg !
  - litoralis (Strand-Mælde) - 1964 (BF) - alm. !
  - longipes ssp. longipes (Stilk-Mælde) - lavning i strandoverdrevet ved Nørrerevle !
  - patula (Svine-Mælde) - 1964 (BF) - mark nord for Møllebakken !
  - triangularis (Melet Mælde) - stenet strand øst for Gyldenbjerg !
- Baldellia ranunculoides (Søpryd) - 1964 (BF)
- Barbarea sp. (Vinterkarse) - markkant nordøst for Ægbjerg !
- Batrachium hederaceum (Vedbend-Vandranunkel) - 1964 (BF) - bl.a. i vandhul ved Nørrerevle !
- peltatum (Storblønstret Vandranunkel) - vandhul i strandoverdrevet mod sydøst !
  - trichophyllum (Hårfliget Vandranunkel) - 1964 (BF)
- Bellis perennis (Tusindfryd) - 1964 (BF) - lavning ved Nørrerevle !
- Berula erecta (Sideskærm) - 1964 (BF) - grøft ved vældskov sydvest for Gyldenbjerg !
- Beta maritima ssp. maritima (Strand-Bede) - stranden ved Sønder-Mai !
- - ssp. vulgaris (Foder-Bede) - 1964 (BF) - bl.a. på stranden nord for havnen (affaldshenkastning) !
- Betula verrucosa (Vorte-Birk) - hegn i Byen !
- Blysmus compressus (Fladtrykt Kogleaks) - 1964 (BF) - fugtig lavning ved Nørrerevle !
- Brassica napus (Raps) - stranden øst for Polakagre !
- Briza media (Hjertegræs) - 1964 (BF) - rigkæret ved havnen !
- Bromus hordeaceus ssp. hordeaceus (Blød Hejre) - 1964 (BF) - alm. !
- Cakile maritima ssp. baltica (Østersø-Strandsennep) - 1964 (BF) - stranden ved østsiden !
- Calendula officinalis (Morgenfrue) - 1964 (BF)
- Callitriche stagnalis (Storfrugtet Vandstjerne) - 1964 (BF) - vandhuller ved Nørrerevle !
- Caltha palustris (Engkabbeleje) - 1964 (BF) - bl.a. i rigkæret ved havnen !
- Calystegia sepium (Gærde-Snerle) - skrænt ved Polakagre !
- Campanula rapunculoides (Ensidig Klokke) - 1964 (BF)
- rotundifolia (Liden Klokke) - JH - 1964 (BF) - bl.a. ved markvej nord for Møllebakken !
- Capsella bursa-pastoris (Hyrdetaske) - 1964 (BF) - alm. !
- Cardamine amara (Vandkarse) - grøft ved vældskov sydvest for Gyldenbjerg !
- hirsuta (Roset-Springklap) - skrænt ved Polakagre !
  - pratensis ssp. palustris (Sumpkarse) - 1964 (BF)
  - - ssp. pratensis (Engkarse) - 1964 (BF) - bl.a. i vandhul i strandoverdrevet mod sydøst !

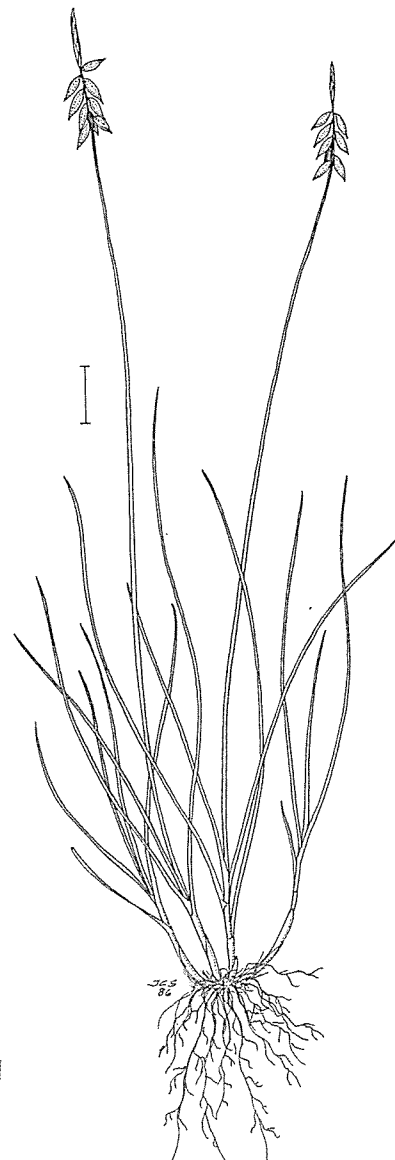
Carduus crispus (Kruset Tidsel) - vejkant i Byen !

Carex acutiformis (Kær-Star) - kær mod sydøst !

- arenaria (Sand-Star) - strandoverdrev ved Sønder-Mai !
- caryophyllea (Vår-Star) - skrænt ved Nørrerevle !
- demissa (Grøn Star) - 1964 (BF) - rigkæret ved havnen !
- dioica (Tvebo Star) - bl.a. i rigkæret ved havnen !
- echinata (Stjerne-Star) - 1964 (BF)
- elata (Stiv Star) - kær mod sydøst !
- flacca (Blågrøn Star) - 1964 (BF) - bl.a. på skrænt øst for Polakagre !
- hirta (Håret Star) - 1964 (BF) - rigkæret ved havnen !
- leporina (Hare-Star) - rigkæret ved havnen !
- nigra (Alm. Star) - bl.a. ved vandhul syd for Nørrerevle !
- oederi ssp. oederi (Dværg-Star) - 1964 (BF) - bl.a. i eng sydøst for havnen
- - ssp. pulchella (Høst-Star) - væld ved klint sydøst for Polakagre !
- otrubae (Sylt-Star) - 1964 (BF) - bl.a. i grøft sydøst for havnen !
- pallescens (Bleg Star) - rigkæret ved havnen !
- panicea (Hirse-Star) - bl.a. i vådområde mod syd !
- pilulifera (Pille-Star) - skrænt ved Nørrerevle !
- pulicaris (Loppe-Star) - rigkæret ved havnen !

#### Loppe-Star (Carex pulicaris)

er kun set i det meget interessante rigkær umiddelbart nord for færgestedet (havnen). Af andre ualmindelige og sjældne arter vokser hér Tvebo Star (*C. dioica*), Sump-Hullæbe (*Epipactis palustris*) og Bukkeblad (*Menyanthes trifoliata*) mv.



- Carlina vulgaris ssp. vulgaris (Bakketidsel) - JH - 1964 (BF) - skrænt øst for Polakagre !
- Carpinus betulus (Avnbøg) - JH - hegn ved Bygaden !
- Centaurea jacea (Alm. Knopurt) - 1964 (BF) - strandoverdrev ved Nørrerevle !
- scabiosa (Stor Knopurt) - 1964 (BF) - bl.a. på klint ved Varbjerg !
- Centaureum erythraea (Alm. Tusindgylden) - JH - 1964 (BF) - bl.a. på skrænt ved Nørrerevle !
- Cerastium fontanum ssp. triviale (Alm. Hønsetarm) - 1964 (BF) - alm. !
- glomeratum (Opret Hønsetarm) - mark ved Loddenhøj !
- semidecandrum (Femhannet Hønsetarm) - bl.a. på strandoverdrev syd for Nørrerevle !
- Chaerophyllum temulentum (Hulsvøb) - 1964 (BF) - hegn ved Ægbjerg !
- Chamaenerion angustifolium (Gederams) - JH - 1964 (BF) - skov ved Gyldenbjerg !
- Chamomilla recutita (Vellugtende Kamille) - JH - 1964 (BF) - mark nord for Møllebakken !
- suaveolens (Skive-Kamille) - 1964 (BF) - alm. !
- Chenopodium album (Hvidmelet Gåsefod) - 1964 (BF) - alm., især i marker !
- bonus-henricus (Stolthenriks Gåsefod) - JH
- polyspermum (Mangefrøet Gåsefod) - vældklinter mod øst og sydøst !
- rubrum (Rød Gåsefod) - fugtig lavning ved Nørrerevle !
- Cineraria palustris ssp. congesta (Kær-Fnokurt) - 1964 (BF)

Tvebo-Star (Carex dioica)

er fundet to steder på Barsø: i rigkæret ved havnen og på vældskrænt ved den sydøstlige del af øen.



- Cirsium arvense (Ager-Tidsel) - 1964 (BF) - alm. !
- palustre (Kær-Tidsel) - 1964 (BF) - fugtig lavning vest for Gyldenbjerg !
  - vulgare (Horse-Tidsel) - bl.a. på klint ved Varbjerg !
- Cochlearia officinalis (Læge-Kokleare) - 1964 (BF) - eng sydøst for havnen !
- Conium maculatum (Skarntyde) - 1964 (BF) - bl.a. på klint sydøst for Polakagre !
- Convolvulus arvensis (Ager-Snerle) - 1964 (BF) - bl.a. på stenet strand ved Æg-  
bjerg !
- Conyza canadensis (Canadisk Bakkestjerne) - Byen !
- Cornus sanguineus (Rød Kornel) - JH - 1964 BF - hegn i Byen !
- Corylus avellana (Hassel) - JH - 1964 (BF) - hegn i Byen !
- Crambe maritima (Strandkål) - JH - 1964 (BF) - stranden ved Polakagre !
- Crataegus laevigata (Alm. Hvidtjorn) - 1964 (BF) - hegn i Byen !
- monogyna (Engriflet Hvidtjorn) - 1964 (BF) - lund ved Polakagre !
- Crepis capillaris (Grøn Høgeskæg) - 1964 (BF) - bl.a. på vejkant i Byen !
- Crocus neapolitanus (Vår-Krokus) - overdrev ved Nørrerevle !
- Cynosurus cristatus (Alm. Kamgræs) - 1964 (BF) - rigkæret ved havnen !
- Cystopteris fragilis (Bægerbregne) - JH
- Dactylis glomerata (Alm. Hundegræs) - 1964 (BF) - alm. !
- Dactylorhiza incarnata ssp. incarnata (Kødfarvet Gøgeurt) - 1964 (BF) - rigkæret  
ved havnen !
- majalis ssp. majalis (Maj-Gøgeurt) - 1964 (BF) - bl.a. i rigkæret  
ved havnen !
- Daucus carota ssp. carota (Vild Gulerod) - 1964 (BF) - bl.a. på klint ved Varbjerg  
!
- Deschampsia caespitosa (Mose-Bunke) - 1964 (BF) - fugtig lavning ved Polakagre !
- Dryopteris carthusiana (Smalbladet Mangeløv) - skov sydvest for Gyldenbjerg !
- dilatata (Bredbladet Mangeløv) - 1964 (BF) - bl.a. i krat ved Ægbjerg !
  - filix-mas (Alm. Mangeløv) - 1964 (BF) - bl.a. i hegn vest for Gylden-  
bjerg !
- Echinochloa muricata - 1991: roemark ved Sønder-Mai (AH)
- Eleocharis palustris ssp. palustris (Sydlig Sumpstrå) - fugtig lavning ved Nørre-  
revle !
- ssp. vulgaris (Alm. Sumpstrå) - 1964 (BF) - fugtig lavning  
ved Nørrerevle !
  - quinqueflora (Fåblomstret Kogleaks) - 1964 (BF) - fugtig lavning ved  
Nørrerevle !
- Elytrigia junceiforme (Strand-Kvik) - strand ved Munkedal !
- x repens (Hybrid-Kvik) - 1964 (BF)
  - repens (Alm. Kvik) - 1964 (BF) - alm. !
- Epilobium adnatum (Kantet Dueurt) - grøft sydøst for havnen !
- ciliatum (Kirtlet Dueurt) - have i Byen !
  - hirsutum (Lådden Dueurt) - JH - fugtig lavning ved Nørrerevle !
  - montanum (Glat Dueurt) - 1964 (BF) - skrænt ved Polakagre !

- Epilobium cf. obscurum (Ris-Dueurt) - kær ved Sønder-Mai !
- palustre (Kær-Dueurt) - bl.a. i kær ved Sønder-Mai !
  - - x parviflorum - 1964 (BF)
  - parviflorum (Dunet Dueurt) - 1964 (BF) - vældskov sydvest for Gyldenbjerg !
- Epipactis palustris (Sump-Hullæbe) - 1964 (BF) - rigkæret ved havnen !
- Equisetum arvense (Ager-Padderok) - 1964 (BF) - bl.a. på skrænt ved Polakagre !
- fluviatile (Dynd-Padderok) - 1964 (BF) - rigkæret ved havnen !
  - telmateia (Elfenbens-Padderok) - JH - klint sydøst for Polakagre !
- Eriophorum angustifolium (Smalbladet Kæruld) - 1964 (BF) - vandhul ved Nørrerevle
- Erodium cicutarium (Hejrenæb) - bl.a. i kornmark øst for Vårbjerg !
- Erophila verna (Vår-Gæslingeblomst) - overdrev ved Vårbjerg !
- Eryngium maritimum (Strand-Mandstro) - JH - 1964 (BF) - bl.a. på strandoverdrev ved Nørrerevle !
- Euonymus europaeus (Benved) - JH - 1964 (BF) - hegn mellem havnen og Byen !
- Euphorbia helioscopia (Skærm-Vortemælk) - 1964 (BF) - mark nordøst for Ægbjerg !
- peplus (Gaffel-Vortemælk) - 1964 (BF) - strand sydøst for Polakagre !
- Euphrasia nemorosa (Kort Øjentrøst) - 1964 (BF) - skrænt ved Nørrerevle !
- stricta ssp. stricta (Spids Øjentrøst) - skrænt ved Nørrerevle !
- Fagus sylvatica (Bøg) - 1964 (BF) - hegn mellem Byen og havnen !
- Festuca arundinacea (Strand-Svingel) - 1964 (BF) - skrænt ved Munkedal !
- ovina (Fåre-Svingel) - 1964 (BF) - bl.a. på strandoverdrev ved Nørrerevle
  - pratensis (Eng-Svingel) - eng sydøst for havnen !
  - rubra ssp. rubra (Rød Svingel) - 1964 (BF) - alm. !
  - trachyphylla (Bakke-Svingel) - 1964 (BF)
- Ficaria verna ssp. verna (Alm. Vortetrod) - bl.a. i lund ved Munkedal !
- Filipendula ulmaria (Alm. Mjødurt) - 1964 (BF) - bl.a. i kær ved Vårbjerg !
- Fragaria vesca (Skov-Jordbær) - 1964 (BF) - bl.a. på skrænt ved Nørrerevle !
- viridis (Bakke-Jordbær) - bl.a. på klint sydøst for Polakagre !
- Fraxinus excelsior (Ask) - JH - 1964 (BF) - hegn mellem havnen og Byen !
- Fumaria officinalis (Læge-Jordrøg) - 1964 (BF) - bl.a. i markkant nord for Møl-lebakken !
- Gagea lutea (Alm. Guldstjerne) - hegn i Byen !
- Galanthus nivalis (Vintergæk) - hegn i Byen !
- Galeopsis bifida (Skov-Hanekro) - 1964 (BF) - bl.a. i markkant øst for Ægbjerg !
- speciosa (Hamp-Hanekro) - 1964 (BF)
  - tetrahit (Alm. Hanekro) - skrænt mod øst !
- Galium aparine (Burre-Snerre) - JH - 1964 (BF) - alm. !
- mollugo (Hvid Snerre) - 1964 (BF) - bl.a. på skrænt ved Nørrerevle !
  - palustre ssp. palustre (Kær-Snerre) - fugtig lavning ved Nørrerevle !
  - saxatile (Lyng-Snerre) - bl.a. på skrænt ved Nørrerevle !
  - uliginosum (Sump-Snerre) - 1964 (BF) - rigkæret ved havnen !

Galium verum ssp. verum (Gul Snerre) - 1964 (BF) - bl.a. på strandoverdrev ved Munkedal !

- x mollugo - 1964 (BF)

Geranium columbinum (Storbægret Storkenæb) - 1964 (BF) - mark mod syd !

- dissectum (Kløftet Storkenæb) - 1964 (BF) - bl.a. på vejkant i Byen !

- molle (Blød Storkenæb) - 1964 (BF) - bl.a. på skrænt ved Nørrerevle !

- pusillum (Liden Storkenæb) - 1964 (BF) - bl.a. i kornmark ved Sønder-Mai !

- pyrenaicum (Pyrenæisk Storkenæb) - JH - mark mod øst !

- robertianum (Stinkende Storkenæb) - 1964 (BF) - bl.a. i fugtig skov ved Gyldenbjerg !

Geum rivale (Eng-Nellikerod) - fugtig skov ved Gyldenbjerg !

- urbanum (Feber-Nellikerod) - 1964 (BF) - bl.a. i plantage ved Gyldenbjerg !

Glaux maritima (Sandkryb) - 1964 (BF) - fugtig lavning ved Nørrerevle !

Glechoma hederacea (Korsknap) - 1964 (BF) - bl.a. i fugtig skov ved Gyldenbjerg !

Glyceria fluitans (Manna-Sødgræs) - 1964 (BF) - bl.a. i fugtig lavning ved Nørrerevle !

- maxima (Høj Sødgræs) - 1964 (BF)

- plicata (Butblønstret Sødgræs) - bl.a. i rigkæret ved havnen !

Gnaphalium uliginosum (Sump-Evighedsblomst) - 1964 (BF) - kær ved Gyldenbjerg !

Hedera helix - 1964 (BF) - hegn i Byen !

Helictotrichon pratense (Eng-Havre) - 1964 (BF)

- pubescens (Dunet Havre) - overdrev ved Varbjerg !

Helosciadium inundatum (Svømmende Sumpskærm) - 1964 (BF) - vandhul ved Nørrerevle !

Hemerocallis sp. (Daglili) - Byen !

### Bulmeurt (Hyoscyamus niger)

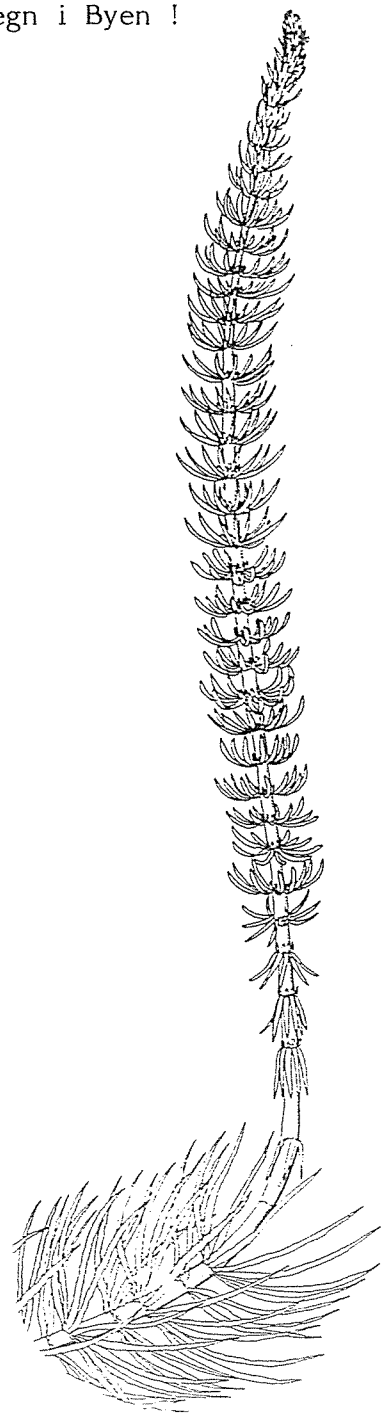
fandtes i 1962 og 63 af Jes M. Holdt ved vejen over for færgemandens hus. Den sås også under Dansk Botanisk Forenings ekskursion i 1964 samme sted. Der har jeg ikke set den. Derimod har jeg fundet den på stranden på sydkysten, ved Sønder-Mai's østside, dog kun i ét eksemplar.



- Heracleum sphondylium (Alm. Bjørneklo) - stranden ved Polakagre !
- Herniaria glabra (Brudurt) - 1964 (BF)
- Hieracium lactusella (Lancetbladet Høgeurt) - skrænt ved Nørrerevle !
- pilosella (Håret Høgeurt) - 1964 (BF) - alm. på overdrev !
- umbellatum (Smalbladet Høgeurt) - skrænt sydøst for Polakagre !
- Holcus lanatus (Fløjlsgræs) - 1964 (BF) - alm. !
- mollis (Krybende Hestegræs) - 1964 (BF)
- Hippuris vulgaris (Hestehale) - 1964 (BF)
- Honckenya peploides (Strandarve) - 1964 (BF) - alm. på stranden !
- Hordeum vulgare (Alm. Byg) - stranden sydøst for Polakagre !
- Humulus lupulus (Humle) - 1964 (BF) - hegn mellem havnen og Byen !
- Hydrocotyle vulgaris (Vandnavle) - 1964 (BF) - rigkæret ved havnen !
- Hyoscyamus niger (Bulmeurt) - JH - 1964 (BF) - 1 eks. på stranden ved Sønder-Mai !
- Hypericum humifusum (Dværg-Perikon) - 1964 (BF)
- maculatum (Kantet Perikon) - 1964 (BF) - hegn i Byen !

### Hestehale (Hippuris vulgaris)

er en ud af de 53 arter, som i hvert tilfælde tidligere har vokset på Barsø. Årsagen til, at denne vandplante-art ikke har kunnet genfindes, ligger måske i, at det vandhul, den voksede i, ikke mere eksisterer. Der er nok ingen tvivl om, at Barsø tidligere har rummet mange flere vandhuller, end tilfældet er i dag. Alrø i Horsens Fjord (Wessberg 1985) havde omkring århundredskiftet ikke under 60 vandhuller. I dag er der under 5. Samme skæbne er sandsynligvis overgået de fleste af vandhullerne på Barsø!

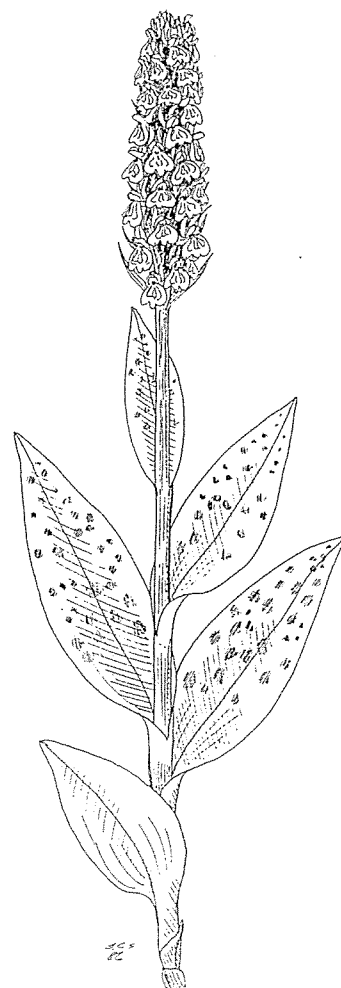


- Hypericum perforatum (Prikbladet Perikon) - 1964 (BF) - markvej nord for Møllebakken !
- tetrapterum (Vinget Perikon) - 1964 (BF) - vældskov sydvest for Gyldenbjerg !
- Hypochoeris radicata (Alm. Kongepen) - 1964 (BF) - bl.a. på skrænt ved Nørre-revle !
- Impatiens glandulifera (Kæmpe-Balsamin) - vejkant i Byen !
- Iris pseudacorus (Gul Iris) - bl.a. i vandhul i Byen !
- Jasione montana (Blåmunke) - JH - 1964 (BF) - ved markvej nord for Møllebakken !
- Juncus articulatus (Glanskapslet Siv) - 1964 (BF) - fugtig lavning ved Nørre-revle !
- bufonius (Tudse-Siv) - 1964 (BF) - bl.a. i fugtig lavning ved Nørre-revle !
- compressus (Fladstrået Siv) - 1964 (BF) - fugtig lavning ved Nørre-revle !
- conglomeratus (Knop-Siv) - 1964 (BF) - eng sydøst for havnen !
- gerardi (Harril) - 1964 (BF) - bl.a. i fugtig lavning ved Nørre-revle !
- Knautia arvensis (Blåhat) - 1964 (BF) - alm. !
- Lamium album (Døvnælde) - 1964 (BF) - bl.a. i hegn ved Loddenhøj !
- amplexicaule (Liden Tvetand) - 1964 (BF)
- purpureum (Rød Tvetand) - 1964 (BF) - bl.a. i kornmark øst for Vårbjerg !
- Lapsana communis (Haremad) - 1964 (BF) - bl.a. på vejkant ved havnen !
- Lathyrus pratensis (Gul Fladbælg) - 1964 (BF) - bl.a. på klint ved Polakagre !
- Lemna minor (Liden Andemad) - alm. i vandhuller !
- polyrrhiza (Stor Andemad) - 1964 (BF) - vandhul ved Polakagre !
- trisulca (Kors-Andemad) - grøft ved skov ved Gyldenbjerg !
- Leontodon autumnalis (Høst-Borst) - 1964 (BF) - alm. !
- Leucanthemum vulgare (Hvid Okseøje) - 1964 (BF) - bl.a. på klint ved Vårbjerg !
- Leymus arenarius (Marehalm) - 1964 (BF) - stranden ved Polakagre !
- Ligustrum vulgare (Liguster) - 1964 (BF) - hegn i Byen !
- Linaria vulgaris (Alm. Torskemund) - 1964 (BF) - alm. !
- Linum catharticum (Vild Hør) - JH - skrænt mod øst !
- Liparis loeselii (Mygblomst) - 1964 (BF)
- Lolium multiflorum (Italiensk Rajgræs) - markkant i Byen !
- perenne (Alm. Rajgræs) - 1964 (BF) - alm. !
- Lonicera periclymenum (Alm. Gedeblad) - 1964 (BF) - bl.a. i hegn mellem havnen og Byen !
- Lotus corniculatus (Alm. Kællingetand) - 1964 (BF) - alm. !
- uliginosus (Sump-Kællingetand) - 1964 (BF) - kær mod sydøst !
- Lunaria annua (Judaspenge) - hegn ved den gamle skole i Byen !
- Luzula campestris (Mark-Frytle) - strandoverdrev ved Munkedal !
- multiflora ssp. multiflora (Mangeblomstret Frytle) - bl.a. på overdrev ved havnen !



- Lychnis flos-cuculi (Trævlekrone) - 1964 (BF) - rigkæret ved havnen !
- Lycium barbarum (Bukketorn) - JH - 1964 (BF) - strandoverdrev mod sydøst !
- Lycopus europaeus (Sværtvæld) - 1964 (BF) - kær ved Sønder-Mai !
- Lysimachia nummularia ? (Pengebladet Fredløs) - 1964 (BF)
- vulgaris (Alm. Fredløs) - 1964 (BF) - kær ved Sønder-Mai !
- Malus sylvestris (Skov-Æble) - JH - hegn mellem havnen og Byen !
- Malva sylvestris (Alm. Katost) - 1964 (BF) - vejkant ved havnen !
- Medicago lupulina (Humble-Sneglebælg) - 1964 (BF) - strandvold ved Nørrerevle !
- sativa (Lucerne) - klint ved Munkedal !
- Melilotus alba (Hvid Stenkløver) - JH
- altissima (Høj Stenkløver) - JH - 1964 (BF) - skrænt ved Ægbjerg !
- Mentha arvensis (Ager-Mynte) - 1964 (BF)
- - x aquatica (Krans-Mynte) - 1964 (BF)
- aquatica (Vand-Mynte) - 1964 (BF) - grøft sydøst for havnen !

Maj-Gøgeurt (Dactylorhiza majalis ssp. majalis) er en af de usædvanligt mange, mindre almindelige eller sjældne arter, som findes i rigkæret ved havnen. Som eksempler på disse kan bl.a. nævnes Loppe-Star og Tvebo Star (*Carex pulicaris* og *C. dioica*), Kødfarvet Gøgeurt (*Dactylorhiza incarnata* ssp. *incarnata*) og Sump-Hullæbe (*Epipactis palustris*). Desværre er der plejeproblemer med dette kær. Således bliver kæret i øjeblikket afgræsset af kun 1-2 kvier, hvilket er for lidt. På grund af kærets meget store botaniske og f.eks. entomologiske værdi, bør det alvorligt overvejes at frede dette kær.



Menyanthes trifoliata (Bukkeblad) - 1964 (BF) - rigkæret ved havnen !

Moehringia trinervia (Skovarve) - fugtig skov ved Gyldenbjerg !

Myosotis arvensis (Mark-Forglemmigej) - 1964 (BF) - bl.a. i kornmark øst for  
Vårbjerg !

- discolor (Forskelligfarvet Forglemmigej) - overdrev ved Vårbjerg !

- laxa ssp. caespitosa (Sump-Forglemmigej) - bl.a. ved vandhul ved  
Polakagre !

- palustris (Eng-Forglemmigej) - 1964 (BF) - rigkæret ved havnen !

- sylvatica (Skov-Forglemmigej) - hegn i Byen !

Myosurus minimus (Musehale) - JH

Narcissus pseudonarcissus (Påskelilje) - JH

Nardus stricta (Katteskæg) - skrænt nordøst for Loddenhøj !

Ononis repens (Mark-Krageklo) - 1964 (BF) - bl.a. på skrænt ved Nørrerevle !

- - var. mitis - strandoverdrev ved Vårbjerg !

Orchis mascula (Tyndakset Gøgeurt) - overdrev/skrænt syd for Nørrerevle !

Oxalis europaea (Rank Surkløver) - markkant øst for Munkedal !

Papaver argemone (Kølle-Valmue) - 1964 (BF) - bl.a. på klint ved Ægbjerg !

- dubium (Gærde-Valmue) - 1964 (BF) - alm. !

Phleum pratense (Eng-Rottehale) - 1964 (BF) - bl.a. på mark ved Nørrerevle !

Phragmites australis (Tagrør) - 1964 (BF) - bl.a. i kær ved Sønder-Mai !

Picea abies (Rødgran) - skov ved Gyldenbjerg !

- glauca (Hvidgran) - lille plantage øst for Ægbjerg !

- sitchensis (Sitka-Gran) - skov ved Gyldenbjerg !

Pimpinella saxifraga (Alm. Pimpinelle) - 1964 (BF) - bl.a. på overdrev ved  
Nørrerevle !

Pinus sylvestris (Skov-Fyr) - skov ved Gyldenbjerg !

Plantago lanceolata (Lancet-Vejbred) - 1964 (BF) - alm. !

- major (Glat Vejbred) - alm. !

Sideskærm eller Smalbladet Mærke (Berula erecta)

er kun fundet i grøft ved en meget fugtig lille  
skov sydvest for Gyldenbjerg.



Plantago maritima (Strand-Vejbred) - 1964 (BF) - alm. !

Platanthera chlorantha (Skov-Gøgelilje) - overdrev syd for Nørrerevle !

Poa annua (Enårig Rapgræs) - 1964 (BF) - alm. !

- compressa (Fladstrået Rapgræs) - klint nordøst for Loddenhøj !
- nemoralis (Lund-Rapgræs) - 1964 (BF) - hegn mellem havnen og Byen !
- pratensis ssp. pratensis (Eng-Rapgræs) - alm. !
- subcoerulea (Blågrøn Rapgræs) - 1964 (BF)
- trivialis (Alm. Rapgræs) - alm. !

Polygala vulgaris (Alm. Mælkeurt) - 1964 (BF) - bl.a. på overdrev syd for Nørrerevle !

Polygonatum multiflorum (Salomons Segl) - have i Byen !

Polygonum amphibium (Vand-Pileurt) - 1964 (BF) - bl.a. i rigkæret ved havnen !

- aviculare ssp. aviculare (Alm. Vej-Pileurt) - 1964 (BF) - alm. !
- - ssp. calcatum (Spinkel Vej-Pileurt) - 1964 (BF)
- convolvulus (Snerle-Pileurt) - 1964 (BF) - bl.a. i kornmark øst for Ægbjerg !
- hydropiper (Bidende Pileurt) - 1964 (BF) - vældskov sydvest for Gyldenbjerg !
- lapathifolium ssp. lapathifolium (Knudet Pileurt) - vældskov sydvest for Gyldenbjerg !
- - ssp. pallidum (Bleg Pileurt) - bl.a. i mark ved Loddenhøj !
- neglectum (Spidsbladet Pileurt) - bl.a. på strand mod sydøst !
- persicaria (Fersken-Pileurt) - 1964 (BF) - fugtig lavning ved Ægbjerg

Polypodium interjectum (Storbladet Engelsød) - dige syd for Vestergård !

- vulgare (Alm. Engelsød) - 1964 (BF) - bl.a. på dige i Byen !

Populus x berolinensis (Berliner-Poppel) - hegn ved Gyldenbjerg !

- canadensis cv. serotina (Landevejs-Poppel) - 1964 (BF) - hegn nordøst for Varbjerg !
- nigra cv. italica (Pyramide-Poppel) - hegn i Byen !

Potamogeton natans (Svømmende Vandaks) - 1964 (BF) - vandhul ved Polakagre !

Potentilla anglica (Liggende Potentil) - 1964 (BF) - markkant syd for Vestergård !

- anserina (Gåse-Potentil) - 1964 (BF) - alm. !
- argentea ssp. argentea (Alm. Sølv-Potentil) - markkant ved havnen !
- - ssp. demissa (Glat Potentil) - 1964 (BF)
- erecta (Tormentil) - 1964 (BF) - skrænt ved Nørrerevle !
- palustris (Kragefod) - 1964 (BF) - rigkæret ved havnen !
- reptans (Krybende Potentil) - skrænt ved Nørrerevle !

Primula veris (Hulkravet Kodriver) - klint mod øst !

- vulgaris (Storblomstret Kodriver) - JH

Prunella vulgaris (Alm. Brunelle) - 1964 (BF) - overdrev ved Nørrerevle !

- Prunus avium (Fugle-Kirsebær) - 1964 (BF) - plantage ved Gyldenbjerg !
- cerasifera (Mirabel) - bl.a. i hegn ved havnen !
  - cerasus (Sur Kirsebær) - hegn mellem havnen og Byen !
  - domestica ssp. insititia (Kræge) - hegn i Byen !
  - spinosa (Slåen) - JH - 1964 (BF) - bl.a. i hegn ved Gyldenbjerg !
- Puccinellia distans (Udspærret Annelgræs) - eng ved havnen !
- Quercus robur (Stilk-Eg) - 1964 (BF) - hegn i Byen !
- Ranunculus acris (Bidende Ranunkel) - 1964 (BF) - bl.a. på skrænt ved Nørrerevle !
- auricomus (Nyrebladet Ranunkel) - overdrev ved Nørrerevle !
  - bulbosus (Knold-Ranunkel) - 1964 (BF) - bl.a. på overdrev ved Ægbjerg !
  - flammula (Kær-Ranunkel) - 1964 (BF) - bl.a. i fugtig lavning ved Nørrerevle !
  - repens (Lav Ranunkel) - 1964 (BF) - bl.a. i fugtig lavning ved Ægbjerg !
  - sceleratus (Tigger-Ranunkel) - bl.a. i rigkæret ved havnen !
- Rhamnus cathartica (Korsved) - 1964 (BF)
- Rhinanthus minor (Liden Skjaller) - overdrev ved Ægbjerg !
- serotinus ? (Stor Skjaller) - 1964 (BF)
- Ribes rubrum ssp. rubrum (Vild Ribs) - JH - 1964 (BF) - hegn ved Nørrerevle !
- uva-crispa (Stikkelsbær) - JH - 1964 (BF) - bl.a. i plantage ved Gyldenbjerg !
- Roegneria canina (Hunde-Kvik) - 1964 (BF)
- Rosa canina ssp. canina (Glat Hunde-Rose) - 1964 (BF) - bl.a. i hegn mellem havnen og Byen !
- ssp. dumetorum (Håret Hunde-Rose) - 1964 (BF)
  - rubiginosa (Æble-Rose) - overdrev ved Polakagre !
  - rugosa (Rynket Rose) - 1964 (BF) - hegn ved Nørrerevle !
- Rubus caesius (Korbær) - 1964 (BF) - bl.a. i hegn mellem havnen og Byen !
- egregius (Brombær, sect. Rubus) - 1964 (BF)
  - egregiusculus (Hassel-Brombær, sect. Corylifolii) - bl.a. i krat ved klinten øst for Gyldenbjerg !
  - gelertii (Brombær, sect. Rubus) - 1964 (BF) - hegn ved skrænt mod sydøst !
  - idaeus (Hindbær) - 1964 (BF) - hegn øst for Ægbjerg !
  - insularis (Brombær, sect. Rubus) - bl.a. i krat mod sydøst !
  - polyanthemus (Brombær, sect. Rubus) - 1964 (BF) - alm. i hegn og på gærder !
  - radula (Brombær, sect. Rubus) - 1964 (BF) - hegn ved Sønder-Mai !
  - slesvicensis (Hassel-Brombær, sect. Corylifolii) - 1964 (BF)
  - vestitus (Brombær, sect. Rubus) - bl.a. i hegn ved Gyldenbjerg !

Rubus wahlbergii (Hassel-Brombær, sect. Corylifolii) - klint ved Polakagre !

Rumex acetosa (Alm. Syre) - mark ved Gyldenbjerg !

- acetosella (Rødknæ) - 1964 (BF) - bl.a. på overdrev ved Sønder-Mai !
- crispus (Kruset Skræppe) - 1964 (BF) - alm. !
- hydrolapathum (Vand-Skræppe) - 1964 (BF) - rigkæret ved havnen !
- maritimus (Strand-Skræppe) - kær mod sydøst !
- obtusifolius (Butbladet Skræppe) - 1964 (BF) - bl.a. på mark ved Varbjerg
- palustris (Sump-Skræppe) - 1964 (BF) - kær ved Sønder-Mai !
- sanguineus (Skov-Skræppe) - 1964 (BF)

Sagina nodosa (Knude-Firling) - 1964 (BF)

- procumbens (Alm. Firling) - 1964 (BF) - bl.a. i kær mod sydøst !

Salix alba (Hvidpil) - 1964 (BF)

- aurita (Øret Pil) - skrænt mod øst !
- caprea (Selje-Pil) - skrænt ved Polakagre) !
- cinerea (Gråpil) - vældskov sydvest for Gyldenbjerg !
- x cuspidata (Glanspil) - JH - 1964 (BF) - vældskov sydvest for Gyldenbjerg
- fragilis (Skørpil) - 1964 (BF) - hegn mellem havnen og Byen !
- pentandra (Femhannet Pil) - bl.a. i fugtig lavning ved Ægbjerg !
- purpurea (Purpurpil) - 1964 (BF)
- repens (Krybende Pil) - tilgroet vandhul nord for Varbjerg !
- x rubens (Grøn Pil) - 1964 (BF) - hegn ved Sønder-Mai !

Sambucus nigra (Alm. Hyld) - JH - 1964 (BF) - bl.a. på klint ved Ægbjerg !

Saxifraga granulata (Kornet Stenbræk) - bl.a. på overdrev mellem Varbjerg og Ægbjerg !

Scirpus maritimus (Strand-Kogleaks) - 1964 (BF) - bl.a. i fugtig lavning ved Nørrerevle !

- setaceus (Børste-Kogleaks) - bl.a. i rigkæret ved havnen !
- tabernaemontani (Blågrøn Kogleaks) - 1964 (BF) - bl.a. i fugtig lavning ved Nørrerevle !

Scleranthus annuus ssp. annuus (Enårig Knavel) - 1964 (BF) - mark nord for Vestergård !

- ssp. polycarpus (Bakke-Knavel) - 1964 (BF)

Scrophularia nodosa (Knoldet Brunrod) - 1964 (BF) - bl.a. på stenet strandvold nord for Munkedal !

Scutellaria galericulata (Alm. Skjolddrager) - 1964 (BF) - kær ved Sønder-Mai !

Sedum acre (Bidende Stenurt) - alm. på strandoverdrev !

- spurium (Rød Stenurt) - 1964 (BF) - gærde i Byen !

Sempervivum tectorum (Husløg) - 1964 (BF)

Senecio aquaticus (Vand-Brandbæger) - 1964 (BF) - rigkæret ved havnen !

Senecio jacobaea (Eng-Brandbæger) - 1964 (BF) - vejkant i Byen !

- sylvaticus (Skov-Brandbæger) - 1964 (BF) - markvej sydvest for Gyldenbjerg !
- vernalis (Vår-Brandbæger) - JH - 1964 (BF) - alm. på overdrev !
- viscosus (Klæbrig Brandbæger) - 1964 (BF) - bl.a. på stranden ved Nørre-  
revle !
- vulgaris (Alm. Brandbæger) - 1964 (BF) - alm. !

Sieglingia decumbens (Tandbælg) - 1964 (BF)

Silene alba (Aften-Pragtstjerne) - 1964 (BF) - bl.a. på klint ved Ægbjerg !

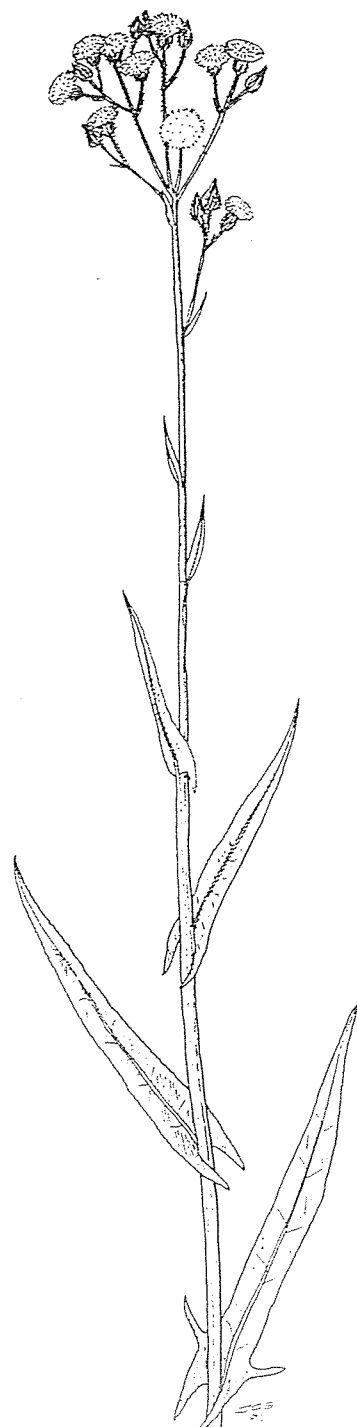
- vulgaris ssp. vulgaris (Blæresælde) - 1964 (BF)

Sinapis alba (Gul Sennep) - skrænt ved Gyldenbjerg !

- arvensis (Ager-Sennep) - 1964 (BF) - bl.a. på strandoverdrev sydøst for  
havnen !

#### Kær-Svinemælk (Sonchus palustris)

er kun fundet ved foden af en skrænt ved Munkedal ved øens sydvestside. Her fandtes den i selskab med bl.a. Mørk Kongelys (*Verbascum nigrum*), Kær-Galtetand (*Stachys palustris*), Ru Svinemælk (*Sonchus asper*) og Rundbælg (*Anthyllis vulneraria*). Denne op til 2 meter høje urt er ikke set af Jes M. Holdt, og den blev heller ikke fundet på Dansk Botanisk Forenings ekskursion i 1964. Det kan derfor antages, at den er indvandret til øen efter 1964. Den er almindelig på Sønderjyllands østkyst og ekspanderer for tiden ved de indre, danske kyster.



- Sium latifolium (Bredbladet Mærke) - vældskov sydvest for Gyldenbjerg !
- Solanum dulcamara (Bittersød Natskygge) - JH - 1964 (BF) - bl.a. i hegn øst for Ægbjerg !
- nigrum ssp. nigrum (Sort Natskygge) - bl.a. i kornmark sydvest for Gyldenbjerg !
  - tuberosum (Kartoffel) - 1964 (BF) - affaldshenkastning i Byen !
- Solidago virgaurea (Alm. Gyldenris) - 1964 (BF)
- Sonchus arvensis (Ager-Svinemælk) - 1964 (BF) - klint ved Ægbjerg !
- asper (Ru Svinemælk) - bl.a. på klint ved Varbjerg !
  - oleraceus (Alm. Svinemælk) - 1964 (BF) - bl.a. på klint ved Ægbjerg !
  - palustris (Kær-Svinemælk) - skrænt ved Munkedal !
- Sorbus aucuparia (Alm. Røn) - 1964 (BF)
- intermedia (Selje-Røn) - klint ved Polakagre !
- Sparganium erectum ssp. erectum (Grenet Pindsvineknope) - 1964 (BF)
- simplex (Enkelt Pindsvineknope) - 1964 (BF)
- Spergula arvensis (Alm. Spergel) - 1964 (BF) - bl.a. på mark sydvest for Gyldenbjerg !
- Spergularia marina (Kødet Hindeknæ) - eng sydøst for havnen !
- media (Vingefrøet Hindeknæ) - eng sydøst for havnen !
- Stachys arvensis (Ager-Galtetand) - mark nordøst for Loddenhøj !
- palustris (Kær-Galtetand) - 1964 (BF) - klint ved Polakagre !
  - sylvatica (Skov-Galtetand) - JH - 1964 (BF) - hegn mellem havnen og Byen !
- Stellaria alsine (Sump-Fladstjerne) - rigkæret ved havnen !
- graminea (Græsbladet Fladstjerne) - 1964 (BF) - bl.a. i hegn ved Nørrerevle !
  - holostea (Stor Fladstjerne) - 1964 (BF) - skrænt sydøst for Polakagre !
  - media (Alm. Fuglegræs) - 1964 (BF) - alm. !

Vand-Pileurt (Polygonum amphibium)

findes bl.a. i rigkæret ved havnen samt i flere af de fugtige eller vandfyldte lavninger mellem skrænten og strandoverdrevet ved Nørrerevle.



Stellaria pallida (Bleg Fuglegræs) - overdrev syd for Nørrerevle !

Symphoricarpos rivularis (Alm. Snebær) - bl.a. i hegn i Byen !

Symphytum x uplandicum (Foder-Kulsukker) - JH - 1964 (BF) - hegn ved havnen !

Syringa vulgaris (Syrén) - 1964 (BF) - hegn i Byen !

Tanacetum vulgare (Rejnfan) - 1964 (BF) - bl.a. på klint ved Varbjerg !

Taraxacum, sect. Erythrosperma (Rødfrugtet Sand-Mælkebøtte):

Taraxacum brachyglossum

- disseminatum
- lacistophyllum
- limbatum

Taraxacum, sect. Obliqua (Gråfrugtet Sand-Mælkebøtte):

Taraxacum platyglossum

Taraxacum, sect. Naevosa (Plettet Mælkebøtte):

Taraxacum euryphyllum

- maculigerum

Taraxacum, sect. Celtica (Eng-Mælkebøtte):

Taraxacum bracteatum

- duplidentifrons
- gelertii
- nordstedtii

Taraxacum, sect. Hamata (Krogfliget Mælkebøtte):

Taraxacum atactum

- fusciflorum
- hamatum
- pruinatum
- quadrans

Taraxacum, sect. Ruderalia (Fandens Mælkebøtte):

Taraxacum acroglossum

- acutifidum
- adjunctum
- aequisectum
- alatum
- ancistrolobum
- angustisquameum
- caloschistum
- canens
- canoviride
- christiansenii
- cordatum
- corynodes
- croceiflorum



Taraxacum cyanolepis

- densilobum
- dilaceratum
- distinctilobum
- ekmani
- fasciatum
- fulgidum
- haematicum
- intermedium
- lacinosifrons
- laeticolor
- latissimum
- lingulatum
- lucidum
- melanthoides
- mimulum
- necessarium
- obliquilobum
- ostenfeldii
- pallescens
- pallidipes
- pannucium
- pannulatum
- pectinatiforme
- piceatum
- planum
- polyodon
- privum
- procerisqueum
- pseudoretroflexum
- pulcherrimum
- pulverulentum
- recurvum
- rhodopodum
- rigens
- rubrisquameum
- ruptifolium
- scotiniforme
- sellandii
- sinuatum
- stereodes
- subcanescens

Taraxacum euryphyllum

tilhører sektion Naevosa (Plettet Mælkebøtte). I alt er der fundet 81 arter af Mælkebøtte (*Taraxacum*) på Barsø, fordelt på 6 sektioner.

I floralisten er der for Mælkebøtternes vedkommende ikke brugt hyppighedsangivelse eller eksakte findesteder. Dette hænger sammen med, at det detaljerede kort, der er udgivet af Barsø-Centret, på indsamlingstidspunkterne endnu ikke var kommet mig i hænde. De øvrige, tilgængelige kort over Barsø har kun medtaget ganske få stednavne, hvorfor indsamlingen af Mælkebøtter er foregået på en anden måde end vanligt.

Taraxacum subdahlstedtii

- subhuelphersianum
- sublaeticolor
- subleucopodium
- subundulatum
- trigonum
- valens
- vanum
- xanthostigma

Teesdalia nudicaulis (Flipkrave) - JH - dige ved Gyldenbjerg !

Thlaspi arvense (Alm. Pengeurt) - 1964 (BF) - bl.a. på strandoverdrev ved Ægbjerg

Thymus pulegioides (Bredbladet Timian) - bl.a. på klint ved Ægbjerg !

Torilis japonica (Randfrø) - 1964 (BF) - dige mod syd !

Tragopogon pratensis ssp. pratensis (Eng-Gedeskæg) - JH - 1964 (BF) - klint ved Polakagre !

Trifolium arvense (Hare-Kløver) - 1964 (BF)

- campestre (Gul Kløver) - 1964 (BF) - bl.a. på klint ved Ægbjerg !
- dubium (Fin Kløver) - 1964 (BF) - bl.a. på mark ved Gyldenbjerg !
- fragiferum (Jordbær-Kløver) - 1964 (BF) - fugtig lavning ved Nørrerevle !
- hybridum ssp. hybridum (Alsike-Kløver) - 1964 (BF) - klint mod øst !
- medium (Bugtet Kløver) - 1964 (BF) - overdrev ved Nørrerevle !
- pratense (Rødkløver) - græsmark nord for havnen !
- repens (Hvidkløver) - 1964 (BF) - alm. !
- striatum (Stribet Kløver) - JH - 1964 (BF) - bl.a. på overdrev ved Ægbjerg !

Triglochin maritimum (Strand-trehage) - 1964 (BF) - bl.a. i rigkæret ved havnen !

- palustre (Kær-Trehage) - 1964 (BF) - fugtig lavning ved Nørrerevle !

Tripleurospermum inodorum (Lugtløs Kamille) - 1964 (BF) - alm. !

- maritimum ssp. salinum (Alm. Strandkamille) - 1964 (BF) - alm. på stranden !

Triticum aestivum (Hvede) - bl.a. på skrænt mod sydøst !

Turritis glabra (Tårnurt) - JH - 1964 (BF) - bl.a. på dige ved Sønder-Mai !

Tussilago farfara (Følfod) - 1964 (BF) - bl.a. på strand ved Ægbjerg !

Ulmus glabra (Skov-Ælm) - 1964 (BF) - bl.a. på skrænt ved Ægbjerg !

Urtica dioica (Stor Nælde) - JH - alm. !

- urens (Liden Nælde) - 1964 (BF) - mark vest for Loddenhøj !

Valeriana dioica (Tvebo Baldrian) - rigkæret ved havnen !

Valerianella locusta (Tandfri Vårsalat) - JH - bl.a. på overdrev ved Ægbjerg !

Verbascum nigrum (Mørk Kongelys) - JH - 1964 (BF) - skrænt nord for Munkedal !

Verbascum thapsus (Filtbladet Kongelys) - JH - bl.a. på strandoverdrev mod sydøst

Veronica agrestis (Flerfarvet Ærenpris) - 1964 (BF)

- anagallis-aquatica (Lancetbladet Ærenpris) - 1964 (BF)
- arvensis (Mark-Ærenpris) - 1964 (BF) - bl.a. i mark syd for Gyldenbjerg
- beccabunga (Tykbladet Ærenpris) - 1964 (BF) - rigkåret ved havnen !
- catenata (Vand-Ærenpris) - eng sydøst for havnen !
- chamaedrys (Tveskægget Ærenpris) - 1964 (BF) - bl.a. på dige ved Gyldenbjerg !
- hederifolia ssp. hederifolia (Vedbend-Ærenpris) - skrænt ved Ægbjerg !
- officinalis (Læge-Ærenpris) - skrænt ved Nørrerevle !
- persica (Storkronet Ærenpris) - 1964 (BF) - bl.a. på markvej nord for Møllebakken !
- scutellata (Smalbladet Ærenpris) - 1964 (BF) - vandhul ved Nørrerevle !
- serpyllifolia (Glat Ærenpris) - 1964 (BF) - overdrev ved Ægbjerg !

Viburnum opulus (Kvalkved) - 1964 (BF) - hegn mellem havnen og Byen !

Vicia angustifolia (Smalbladet Vikke) - 1964 (BF) - skredklint ved Munkedal !

- cracca (Muse-Vikke) - 1964 (BF) - markkant vest for Gyldenbjerg !
- hirsuta (Tofrøet Vikke) - 1964 (BF) - bl.a. på skrænt ved Polakagre !
- lathyroides (Vår-Vikke) - JH - bl.a. på overdrev ved Varbjerg !
- sativa (Foder-Vikke) - skrænt nordøst for Loddenhøj !
- sepium (Gærde-Vikke) - 1964 (BF) - vejkant i Byen !

Viola arvensis (Ager-Stedmoderblomst) - 1964 (BF) - bl.a. i kornmark øst for Varbjerg !

- canina (Hunde-Viol) - skrænt ved Nørrerevle !
- odorata (Marts-Viol) - 1964 (BF) - hæk i Byen !
- riviniana (Krat-Viol) - 1964 (BF) - skrænt nord for Ægbjerg !
- tricolor (Alm. Stedmoderblomst) - 1964 (BF) - dige ved Gyldenbjerg !

Avnbøg (Carpinus betulus)

findes i flere hegn på Barsø, bl.a.

i hegnet mellem havnen og Byen.



Citeret litteratur

Hansen, A. & S.-E. Sandermann Olsen, 1965: Højsommerekskursion til det østlige Sønderjylland og Barsø den 7.-9. august 1964. - Bot. Tidsskr. 60: 323-327.

Hansen, K. (red.), 1991: Dansk Feltflora, 5. opl. - København.

Pedersen, A., 1968: Nogle kritiske, danske Atriplex-arter. - Bot. Tidsskr. 63: 289-303.

Pedersen, A. & J.C. Schou, 1989: Nordiske Brombær. - Århus.

Wessberg, E., 1985: Alrø - en floraliste med noter. - Randers.

Tak

Universitetslektor Alfred Hansen, rådgivende biolog Bernt Løjtnant og seminarielktor Anfred Pedersen takkes for deres bemærkninger til ø-rapporten. Alfred Hansen takkes endvidere for bestemmelse eller verifikation af en lang række planteindsamlinger og Anfred Pedersen for hjælp i forbindelse med bestemmelse af Atriplex-, Rosa- og Rubus-indsamlinger mv. Desuden takkes lærer Hans Øllgaard for hjælp ved bestemmelse eller kontrol af Taraxacum-kollektioner. Alfred Hansen takkes for behjælpelighed i forbindelse med fremskaffelse af floralister.

Tegningerne er velvilligst stillet til rådighed af lærer Jens Chr. Schou, for hvilket han takkes på det bedste.

Erik Wessberg  
Sandagervej 13  
Assentoft  
8900 Randers

## HIDTIDIGE OG AKTUELLE Ø-UNDERSØGELSER

Hidtil er der i ø-floraserien udarbejdet floralister for følgende øer eller ø-grupper. (BL) er Bernt Løjtnant og (EW) Erik Wessberg.

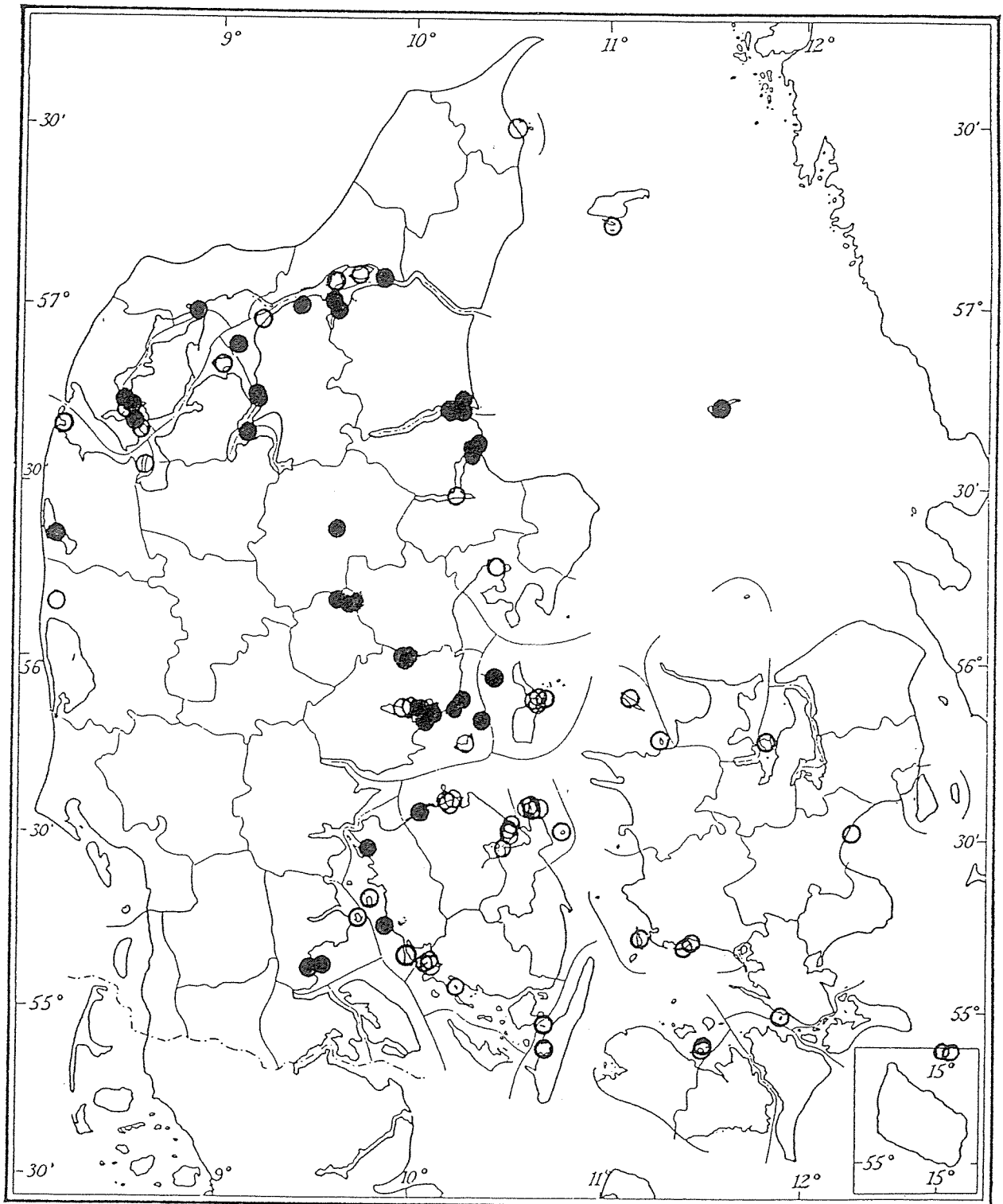
1. Anholt (1981). - (BL & EW).
2. Hjarnø i Horsens Fjord (1981). - (BL & EW).
3. Treskelbakkeholm i Mariager Fjord (1983). - (BL & EW).
4. Klosterholm og Startøtterne i Nibe Bredning (1984). - (BL & EW).
5. Mølløpolder i Randers Fjord ved Udbyhøj (1984). - (BL & EW).
6. Pletten (Store Plet) i Mariager Fjord (1984). - (BL & EW).
7. Alrø i Horsens Fjord (1985) - (EW).
8. Møgelø i Julsø syd for Silkeborg (1985). - (EW).
9. Lille Plet i Mariager Fjord nord for Pletten (1985). - (BL & EW).
10. Paradisøerne i Borre Sø syd for Silkeborg (1985). - (EW).
11. Alrø Poller i Horsens Fjord sydøst for Alrø (1985). - (EW).
12. Tange Ø i Tange Sø (1985). - (EW).
13. Hov Røn nordøst for Gyllingnæs (1986). - (BL & EW).
14. Svanegrunden nordøst for Endelave (1986). - (BL).
15. Vår Holm og Kyø Holm i Limfjorden ved Nibe (1986). - (EW).
16. Fjandø i Nissum Fjord (1986). - (EW).
17. Egholm i Limfjorden ved Ålborg (1986). - (BL & EW).
18. Søby Rev øst for Gyllingnæs (1986). - (BL & EW).
19. Agerø i Limfjorden sydvest for Mors (1987). - (EW).
20. Stenrevet i Randers Fjord vest for Udby (1987). - (EW).
21. Lundø mellem Skive Fjord og Lovns Bredning (1987). - (EW).
22. Stenklipperne i Limfjorden ved Agerø (1987). - (EW).
23. Odpold i Randers Fjord nord for Stenrevet (1988). - (BL & EW).
24. Livø i Limfjorden (1988). - (BL & EW).
25. Svinø i Gørborg Fjord sydøst for Middelfart (1989). - (EW).
26. Lilleø, Bregneø og Alø i Julsø syd for Silkeborg (1989). - (EW).
27. Store og Lille Rotholm i Risgårde Bredning nord for Hvalpsund (1989). - (EW).
28. Sankt Thomas i Skanderborg Sø (1990). - (EW).
29. Æbelø i Skanderborg Sø (1990). - (EW).
30. Kalvø i Skanderborg Sø (1990). - (BL & EW).
31. Mågeøerne ved Bogense (1991). - (BL & EW).
32. Tunø ved Samsø (1991). - (BL & EW).
33. Hornsgård Holm og Tøtten i Limfjorden nordvest for Nibe (1991). - (EW).
34. Torø i Lille Bælt syd for Assens (1991). - (EW).
35. Lindholm i Limfjorden øst for Thyholm (1991). - (BL & EW).
36. Kalvø i Genner Bugt (1991). - (EW).
37. Arup Holm i Limfjorden ved Feggesund (1991). - (BL & EW).
38. Barsø i Lille Bælt nordvest for Als (1991). - (EW).

Siden 1983 er der endvidere foretaget floristiske undersøgelser - med henblik på udarbejdelse af floralister med noter - på følgende øer eller ø-grupper - regnet fra nord:

Rønnerne mellem Frederikshavn og Strandby.  
Hornfiskrøn syd for Læsø.  
Gjøl ved Limfjorden nordvest for Ålborg.

Øland ved Limfjorden vest for Gjøl.  
 Fur i Limfjorden.  
 Fuglholm i Limfjorden mellem Jegindø og Agerø.  
 Rønland øst for Harboør Tange.  
 Jegindø i Limfjorden øst for Thyholm.  
 Venø i Limfjorden sydøst for Thyholm.  
 Piggen i Randers Fjord nord for Uggelhuse.  
 Kalø i Kalø Vig.  
 Hindø i Stadil Fjord.  
 Sejerø sydvest for Sjællands Odde.  
 Lindholm nordøst for Stavns Fjord ved Samsø.  
 Kyholm vest for Lindholm.  
 Kolderne i Stavns Fjord ved Samsø.  
 Ægholm i Stavns Fjord ved Samsø.  
 Sværm i Stavns Fjord ved Samsø.  
 Mejlesholm i Stavns Fjord ved Samsø.  
 Hjortholm i Stavns Fjord ved Samsø.  
 Eskeholm i Stavns Fjord ved Samsø.  
 Brokold i Stavns Fjord ved Samsø.  
 Vorsø i Horsens Fjord.  
 Vorsø Kalv i Horsens Fjord sydvest for Vorsø.  
 Orø i Isefjorden.  
 Nekselø i Nekselø Bugt.  
 Endelave sydvest for Samsø.  
 Dræet syd for Æbelø ved Bogense.  
 Ejlinge sydøst for Æbelø ved Bogense.  
 Drættegrund sydvest for Æbelø ved Bogense.  
 Mejlø ved Hindsholm.  
 Bogø ved Hindsholm.  
 Vejlø ved Hindsholm.  
 Vejlø Kalv ved Hindsholm.  
 Ølsemagle Revle i Køge Bugt.  
 Holmøerne ved Drejet i Odense Fjord.  
 Ægholm ved Hofmansgave i Odense Fjord.  
 Trindelen ved Hofmansgave i Odense Fjord.  
 Learmer ved Hofmansgave i Odense Fjord.  
 Kyholm syd for Learmer i Odense Fjord.  
 Tornø i Odense Fjord.  
 Rømsø i Store Bælt.  
 Båge i Lille Bælt nordvest for Assens.  
 Årø i Lille Bælt nordvest for Assens.  
 Agersø i Store Bælt sydvest for Skælskør.  
 Glænø i Holsteinborg Nor sydøst for Skælskør.  
 Ormø i Holsteinborg Nor øst for Glænø.  
 Helnæs nordvest for Fåborg.  
 Vigø i Helnæs Bugt nordvest for Fåborg.  
 Horsehoved i Helnæs Bugt nordvest for Fåborg.  
 Illumø i Helnæs Bugt nordvest for Fåborg.  
 Bjørnø syd for Fåborg.  
 Masnedø ved Vordingborg.  
 Siø mellem Tåsinge og Langeland.  
 Lilleø i Smålandsfarvandet nord for Askø.  
 Askø i Smålandsfarvandet nord for Bandholm.  
 Langø i Lindelse Nor syd for Rudkøbing.  
 Christiansø ved Bornholm.  
 Frederiksø ved Bornholm.

NB: ALLE OPLYSNINGER OM PLANTEFUND FRA DISSE ØER HAR STOR INTERESSE



● : øer, for hvilke BL & EW har udarbejdet floralister med noter.

○ : øer, på hvilke BL & EW siden 1981 har foretaget floristiske undersøgelser med henblik på udarbejdelse af totalfloralister med noter om bl.a. særlige floristiske forhold, aktuelle trusler samt plejebehov.

Iøvrigt henvises til afsnittet om vore hittidige og aktuelle ø-undersøgelser.